

COURS 6

Point 7 (suite) : Forme négative

LA NÉGATION SIMPLE se compose de deux éléments :

ne + verbe + **pas**

*Je **ne** suis **pas** en vacances.*

*Nous **ne** sommes **pas** en juillet.*



- « **ne** » devient « **n'** » devant une voyelle.

*Vous **ne** êtes pas fatigué? → Vous **n'**êtes pas fatigué?*

LA RÉPONSE affirmative ou négative

- « **Oui** » : réponse affirmative.
– *Vous êtes marié ? – **Oui**, je suis marié.*
- « **Non** » nie toute la question :
– *Tu travailles le samedi ? – **Non**.*
- « **Moi aussi** » confirme une affirmation :
– *Je suis marié. – **Moi aussi**.*
- « **Si** » = « oui » après une négation :
– *Vous n'êtes pas marié ? – **Si**, je suis marié.*
- « **Pas** » nie une partie de la question :
– *Tu travailles le samedi ? – **Pas** le matin.*
- « **Moi non plus** » confirme une négation :
– *Je ne suis pas marié. – **Moi non plus**.*

3 « Moi aussi » / « moi non plus ». Répondez.

Affinités

- Je suis en vacances, et vous? - *Moi aussi.*
- Je ne suis pas français, et vous? - *Moi non plus.*
- Je suis célibataire, et vous? - _____
- Je suis fou de musique, et vous? - _____
- Je suis très romantique, et vous? - _____
- Je ne suis pas jaloux, et vous? - _____

4 Répondez avec « oui » ou « si ».

Repas de fête

- Le dîner est prêt? - *Oui.*
- Le vin n'est pas ouvert? - *Si.*
- Il est bon? - _____
- La salade est lavée? - _____
- Le pain n'est pas coupé? - _____
- Le champagne est au frais? - _____

5 Complétez en utilisant « non » ou « pas ».

1. - Vous êtes belge? - *Non*, je suis français. 2. - Vous êtes de Paris? - _____ de Paris, de Lyon.
3. - Vous êtes à Bruxelles avec votre femme? - _____ avec ma femme, avec ma fille.
4. - Vous rentrez bien lundi? - _____ lundi, mardi. 5. - Vous êtes libre ce soir? - _____, je suis occupé.

6 Reposez les questions, selon le modèle. Répondez librement.

1. – Le directeur est là ? – Pardon ? – *Le directeur est-il là ? – Oui, il est là. / Non, il n'est pas là.*
2. – La salle est prête ? – Pardon ? – _____
3. – Les clients sont arrivés ? – Pardon ? – _____
4. – Le chauffage est allumé ? – Pardon ? – _____

2

Posez des questions compatibles avec les réponses, selon le modèle.

1. – *Est-ce que vous êtes de Chicago ?*

– Oui, je suis de Chicago.

2. – _____

– Si, elle est là.

3. – _____

– Non, nous sommes le 25.

4. – _____

– Non, elle est fermée.

5. – _____

– Oui, il est en panne !

6. – _____

– Non, ils ne sont pas à Paris.

Je **ne** fais rien. Je **ne** sors **jamais**.
Je **ne** connais **personne**. Je **n'**ai **aucun** ami.

■ « **NE... JAMAIS** » ≠ toujours

Je bois **toujours** du thé le matin.

Je **ne** bois **jamais** de café.

(= habitude)

■ « **NE... PLUS** » ≠ encore

Max fume **encore**.

Moi, je **ne** fume **plus**.

(= changement)

- Quand « toujours » signifie « encore », la négation est « **ne... plus** » :
 - Tu fumes toujours ?
 - Non, je **ne** fume **plus**.
- La négation de « déjà » est « jamais » (constat) ou « pas encore » (intention) :
 - Vous êtes déjà allé à Paris ?
 - Non, je **ne** suis **jamais** allé à Paris.
 - Non, je **ne** suis **pas encore** allé à Paris.



- Le « s » de « plus » négatif n'est jamais prononcé :

Je ne bois ~~plus~~.

Je ne fume ~~plus~~.

■ « **NE... AUCUN** » = pas un seul

*Je **ne** connais **aucun** Français.* = pas un seul Français

*Je **n'**ai **aucun** ami en France.* = pas un seul ami

■ « **NE... RIEN** » ≠ quelque chose

*Tu vois **quelque chose** ?*

*Je **ne** vois **rien**.*

■ « **NE... PERSONNE** » ≠ quelqu'un

*Tu attends **quelqu'un** ?*

*Je **n'**attends **personne**.*

- En position sujet, on dit : **Rien ne bouge**. **Personne ne parle**.



- Dites :

*Je **ne** connais **personne**.*

***Rien ne** marche.*

- Ne dites pas :

Je ne connais ~~pas~~ personne.

Rien ne marche ~~pas~~.

- Plusieurs négations peuvent se suivre dans une même phrase :

*Tu **ne** comprends **jamais rien**.*

*Il **n'y a plus personne**.*

1

Répondez aux questions en utilisant « plus », « rien », « personne ».

1. – Tu as encore ta vieille Alfa Romeo, Juliette ?

– Non, *je n'ai plus mon Alfa Romeo.*

2. – Tu habites toujours à Vérone ?

– Non, _____

3. – Tu vois toujours William ?

– Non, _____

4. – Tu fais quelque chose ce soir ?

– Non, _____

5. – Tu attends quelqu'un ?

– Non, _____

2

Faites l'exercice, selon le modèle.

Les faux jumeaux

Pierre est toujours content.

Pierre aime tout le monde.

Pierre sourit tout le temps.

Pierre a beaucoup d'amis.

Pierre accepte toujours tout.

Pierre croit encore au Père Noël.

*Paul n'est jamais content.*

3 Répondez à la forme négative.

1. – Vous fumez parfois le cigare ? *- Non, je ne fume jamais le cigare.*
2. – Vous allez quelquefois dans des « rave-parties » ? _____
3. – Vous habitez encore chez vos parents ? _____
4. – Vous êtes toujours débutant complet ? _____
5. – Vous parlez déjà français couramment ? _____

4 Mettez à la forme négative.

Je rentre chez moi. Je prépare quelque chose pour dîner. Quelqu'un me téléphone. Quelque chose brûle dans la cuisine. Je m'énerve. Je suis fatiguée. J'ai mal à la tête. Je me couche tard. Tout le monde me dérange. J'ai beaucoup de choses à faire. J'ai mille soucis.

Ça y est ! Je suis en vacances ! Ce soir, je ne rentre pas chez moi. Je _____

5 >> Répondez à la forme affirmative ou négative.

1. – Il y a quelqu'un devant vous ? – _____
2. – Il y a quelque chose dans le tiroir ? – _____
3. – Il y a quelqu'un dans le couloir ? – _____
4. – Il y a quelque chose sur la table ? – _____

■ « **NI... NI** » est la négation de deux éléments (ou plus) reliés par « **et** » :

Paul est jeune, beau et intelligent.

*Paul n'est **ni** jeune, **ni** beau, **ni** intelligent.*

- En général, l'article indéfini ou partitif disparaît après « **ni** » :

– Tu as un stylo et un cahier ?

*– Je n'ai **ni** stylo **ni** cahier.*

– Tu veux du thé ou du café ?

*– Je ne veux **ni** thé **ni** café.*

■ « **SANS** » est la négation de « **avec** ».

- En général, l'article indéfini ou partitif disparaît après « **sans** » :

Il sort avec un imperméable.

*Il sort **sans** imperméable.*

*Il mange de la salade avec de l'huile. Il mange de la salade **sans** huile.*

- On utilise « **sans... ni** » de préférence à « **sans... sans** » :

*Il sort **sans** imperméable **ni** parapluie.*

*Il mange de la salade **sans** huile **ni** vinaigre.*

■ « NE... QUE » n'est pas une négation, mais une **restriction** :

*Julien n'a **que** cinq ans.* = Il a seulement cinq ans.
*Je **ne** dors **que** six heures.* = Je dors seulement six heures.

- « Ne » se place devant le verbe, « que » se déplace avec l'élément sur lequel porte la restriction :

*Ça **ne** coûte **que** dix euros.*
*Ça **ne** coûte, en ce moment, **que** dix euros.*
*Ça **ne** coûte, jusqu'à la fin du mois, **que** dix euros.*

- Sur des affiches de publicité, pour attirer l'attention, etc., on utilise souvent « que » tout seul :

- ***Que** 10 € !* = seulement 10 €
- ***Que** des affaires !* = seulement de bonnes affaires

1

Répondez aux questions, selon le modèle.

– Vous êtes libre mardi et jeudi ? – *Je ne suis libre ni mardi ni jeudi.*

1. – Vous travaillez le samedi et le dimanche ?

–

2. – Vous connaissez Simon et Gérald Bruni ?

–

3. – Vous ressemblez à votre père ou à votre mère ?

–

4. – Vous buvez du thé ou du café, le matin ?

–

2**Transformez, selon le modèle.****Avec ou sans**

Avec des papiers : un travail

Avec du travail : de l'argent

Avec de l'argent : un logement

Avec un logement : des papiers

*Sans papiers, pas de travail.*Il est difficile de vivre quand on n'a *ni papiers,* _____**3****Répondez avec « ne... que », selon le modèle.**

1. – Vous travaillez seulement douze heures par semaine ? – *Oui, je ne travaille que douze heures.*
2. – Vous commencez seulement à onze heures ? – _____
3. – Vous avez seulement deux rendez-vous, lundi ? – _____
4. – Vous mangez seulement un sandwich à midi ? – _____
5. – Vous buvez seulement un café par jour ? – _____

ATTENTION : LA NÉGATION DE LA QUANTITÉ

Je mange du poisson : Je ne mange pas de poisson

Je mange de la salade: Je ne mange pas de salade

Je mange des fruits : je ne mange pas de fruits

À VOUS :

Tu bois du vin ?

Non, je ne bois pas de vin

Tu veux de la tarte ?

Non, je ne veux pas de tarte

À VOUS :

Il a des problèmes ?

Non, il n'a pas de problèmes.

Tu bois souvent du champagne ?

Non, je ne bois jamais de champagne.

Tu fais encore de la boxe ?

Non, je ne fais plus de boxe.

EXEMPLES

Cette banque **n'a pas d'agences** en Lombardie.

Il n'y **pas de baisse** du prix de l'essence.

Il n'y a **pas d'augmentation** de la consommation.

4 Complétez avec « ne... pas (de) », « ne... que », « sans... ni » ou « ne... ni... ni ».

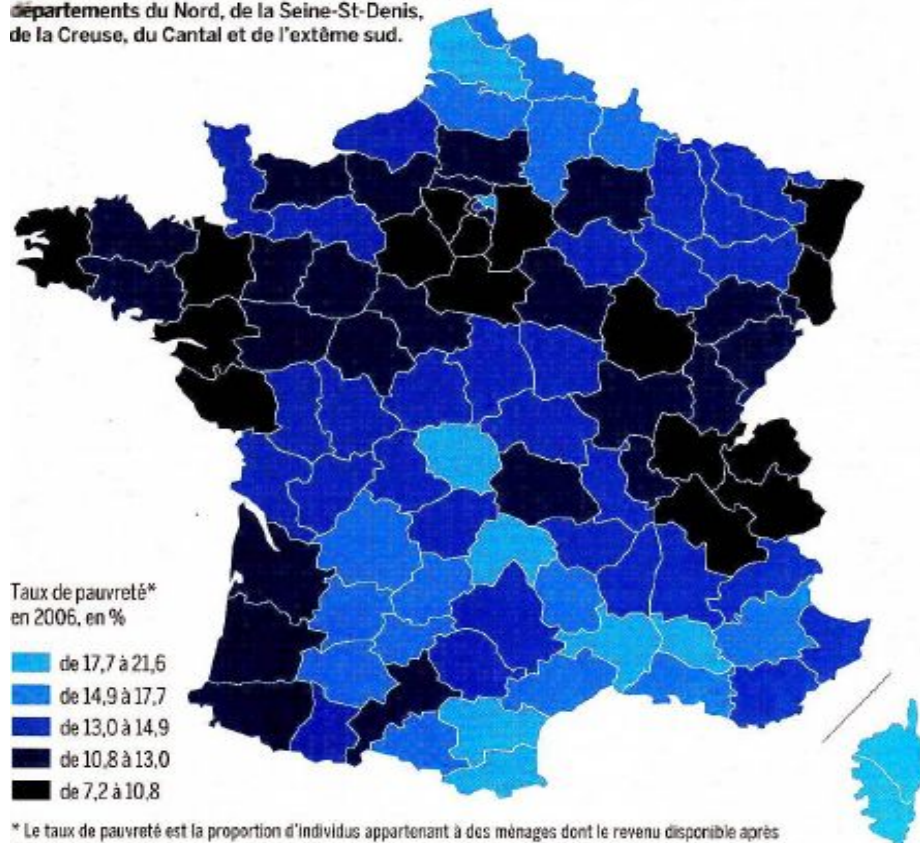
On *ne* reçoit une lettre de rappel des Télécoms *que* si on *ne* paye *pas* ses factures.

1. À cause de la grève des transports, nous _____ partons _____ mardi, _____ mercredi, nous partons seulement jeudi. – 2. Je ne peux pas aller à la piscine : je _____ ai _____ maillot ! – 3. L'eau est froide : elle _____ fait _____ dix-huit degrés ! – 4. Ma cousine est strictement végétarienne, elle _____ mange _____ œufs _____ poisson : elle _____ mange _____ des légumes. – 5. Ce pain est délicieux pour le petit déjeuner, même _____ miel _____ confiture.

COMPRENDRE DES QUESTIONS,
RÉPONDRE À DES QUESTIONS.

La pauvreté plus forte au nord et au sud

La pauvreté varie en France selon les départements de 7,2 % à 21,6 %. Elle touche particulièrement les départements du Nord, de la Seine-St-Denis, de la Creuse, du Cantal et de l'extrême sud.



* Le taux de pauvreté est la proportion d'individus appartenant à des ménages dont le revenu disponible après transferts par unité de consommation est inférieur à 60 % de la médiane, soit 880 euros en 2006.

18,5

pour cent. C'est l'écart de rémunération médiane annuelle nette en 2007 entre hommes et femmes. Le revenu médian est celui qui sépare les ménages en deux moitiés égales.

SOURCE : INSEE, DADS 2007

Les femmes toujours moins payées...

Rémunérations médianes annuelles nettes en 2007, en euros



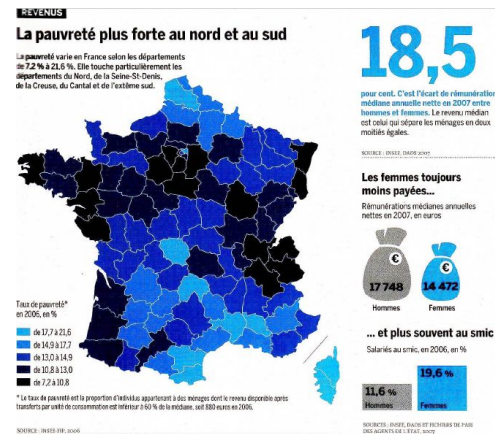
... et plus souvent au smic

Salariés au smic, en 2006, en %



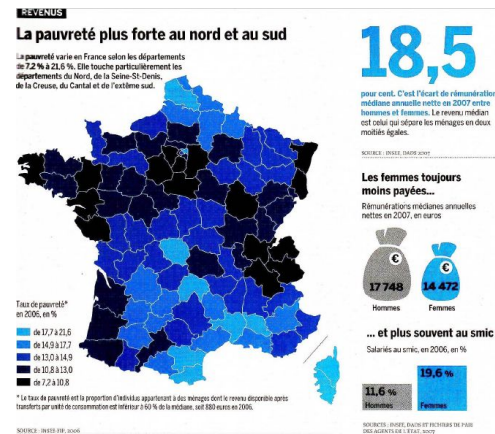
QUESTIONS / RÉPONSES

- Quelles sont les régions les plus touchées ?
- Les habitants du sud sont-ils, en moyenne, mieux rémunérés que ceux de la région parisienne ?



QUESTIONS / RÉPONSES

- 18,5 % c'est le taux de pauvreté moyen en France.
- Qui est le plus souvent payé au SMIC ?
- Un homme gagne en moyenne plus de 20000 euros.

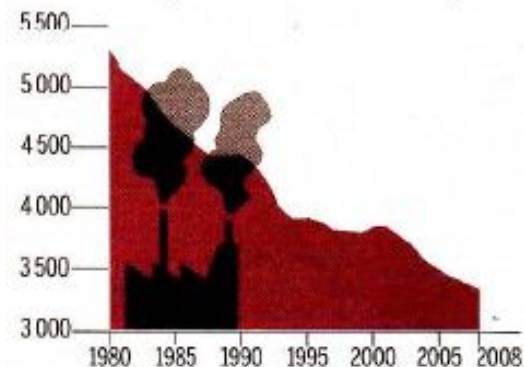


INDUSTRIE

CMI- pauvrete

Une désindustrialisation rapide

Evolution de l'emploi industriel en milliers d'emplois



SOURCE : APIE, BILAN ANNUEL 2009

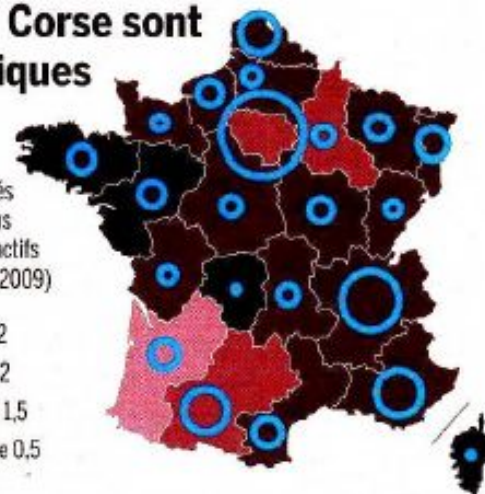
EMPLOI

Le Limousin et la Corse sont les moins dynamiques

Nombre de projets de création d'entreprise ou de filiale, en 2009

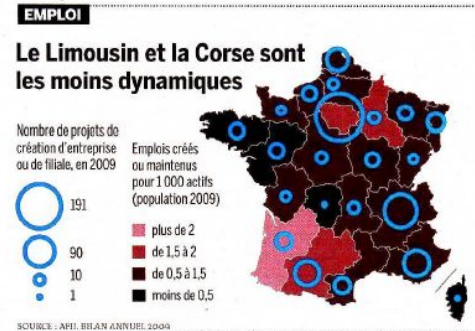
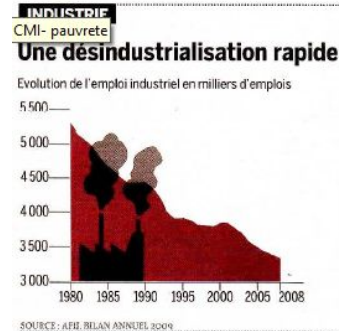


Emplois créés ou maintenus pour 1 000 actifs (population 2009)

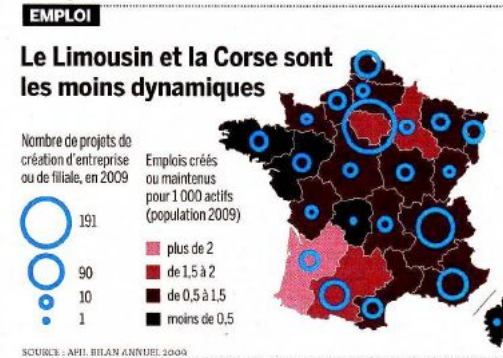


SOURCE : APIE, BILAN ANNUEL 2009

- D'après vous, est-ce que la France est encore une puissance industrielle ?
- Pourquoi ?
- Quelles sont les régions les moins dynamiques ?



- La France n'a pas perdu d'emplois industriels au cours des 30 dernières années ?



1. Où se trouve la pauvreté en France?

.....

2. Quel est le seuil de pauvreté en 2006?

.....

3. Quelles sont les villes les plus riches?

.....

4. Qu'est-ce que le Smic?

.....

5. Est-ce que les femmes sont moins rémunérées que les hommes en moyenne?

.....

6. Pourquoi, selon vous?

.....

7. Où se trouve le Limousin?

.....

8. Est-ce que le dynamisme et la richesse coïncident?

.....

9. Traduisez:

Il lavoro di un uomo è più pagato di quello di una donna.

.....

Il centro è meno dinamico della regione parigina

.....

Il Nord è più toccato dalla povertà dell'Ovest.

.....

10. Comment dit-on en français:

Tasso

Occupazione

Reddito

Posto di lavoro

Pagare

Impresa

Annuo

Spesso

Percento

Meno

