

# COURS 6

**Point 7 (suite) : Forme négative**

## LA NÉGATION SIMPLE se compose de deux éléments :

**ne** + verbe + **pas**

*Je **ne** suis **pas** en vacances.*

*Nous **ne** sommes **pas** en juillet.*



- « **ne** » devient « **n'** » devant une voyelle.

*Vous **ne** êtes pas fatigué? → Vous **n'**êtes pas fatigué?*

## LA RÉPONSE affirmative ou négative

- « **Oui** » : réponse affirmative.  
– *Vous êtes marié ? – **Oui**, je suis marié.*
- « **Non** » nie toute la question :  
– *Tu travailles le samedi ? – **Non**.*
- « **Moi aussi** » confirme une affirmation :  
– *Je suis marié. – **Moi aussi**.*
- « **Si** » = « oui » après une négation :  
– *Vous n'êtes pas marié ? – **Si**, je suis marié.*
- « **Pas** » nie une partie de la question :  
– *Tu travailles le samedi ? – **Pas** le matin.*
- « **Moi non plus** » confirme une négation :  
– *Je ne suis pas marié. – **Moi non plus**.*

**3** « Moi aussi » / « moi non plus ». Répondez.

**Affinités**

- Je suis en vacances, et vous? - *Moi aussi.*
- Je ne suis pas français, et vous? - *Moi non plus.*
- Je suis célibataire, et vous? - \_\_\_\_\_
- Je suis fou de musique, et vous? - \_\_\_\_\_
- Je suis très romantique, et vous? - \_\_\_\_\_
- Je ne suis pas jaloux, et vous? - \_\_\_\_\_

**4** Répondez avec « oui » ou « si ».

**Repas de fête**

- Le dîner est prêt? - *Oui.*
- Le vin n'est pas ouvert? - *Si.*
- Il est bon? - \_\_\_\_\_
- La salade est lavée? - \_\_\_\_\_
- Le pain n'est pas coupé? - \_\_\_\_\_
- Le champagne est au frais? - \_\_\_\_\_

**5** Complétez en utilisant « non » ou « pas ».

1. - Vous êtes belge? - *Non*, je suis français. 2. - Vous êtes de Paris? - \_\_\_\_\_ de Paris, de Lyon.
3. - Vous êtes à Bruxelles avec votre femme? - \_\_\_\_\_ avec ma femme, avec ma fille.
4. - Vous rentrez bien lundi? - \_\_\_\_\_ lundi, mardi. 5. - Vous êtes libre ce soir? - \_\_\_\_\_, je suis occupé.

**6** Reposez les questions, selon le modèle. Répondez librement.

1. – Le directeur est là ? – Pardon ? – *Le directeur est-il là ? – Oui, il est là. / Non, il n'est pas là.*
2. – La salle est prête ? – Pardon ? – \_\_\_\_\_
3. – Les clients sont arrivés ? – Pardon ? – \_\_\_\_\_
4. – Le chauffage est allumé ? – Pardon ? – \_\_\_\_\_

2

Posez des questions compatibles avec les réponses, selon le modèle.

1. – *Est-ce que vous êtes de Chicago ?*

– Oui, je suis de Chicago.

2. – \_\_\_\_\_

– Si, elle est là.

3. – \_\_\_\_\_

– Non, nous sommes le 25.

4. – \_\_\_\_\_

– Non, elle est fermée.

5. – \_\_\_\_\_

– Oui, il est en panne !

6. – \_\_\_\_\_

– Non, ils ne sont pas à Paris.





- Le « s » de « plus » négatif n'est jamais prononcé :

*Je ne bois ~~plus~~.*

*Je ne fume ~~plus~~.*

■ « **NE... AUCUN** » = pas un seul

*Je **ne** connais **aucun** Français.* = pas un seul Français

*Je **n'**ai **aucun** ami en France.* = pas un seul ami

■ « **NE... RIEN** » ≠ quelque chose

*Tu vois **quelque chose** ?*

*Je **ne** vois **rien**.*

■ « **NE... PERSONNE** » ≠ quelqu'un

*Tu attends **quelqu'un** ?*

*Je **n'**attends **personne**.*

- En position sujet, on dit : **Rien ne bouge. Personne ne parle.**



- Dites :

*Je **ne** connais **personne**.*

***Rien ne** marche.*

- Ne dites pas :

*Je ne connais ~~pas~~ personne.*

*Rien ne marche ~~pas~~.*



- Plusieurs négations peuvent se suivre dans une même phrase :

*Tu **ne** comprends **jamais rien**.*

*Il **n'y a plus personne**.*

**1**

Répondez aux questions en utilisant « plus », « rien », « personne ».

1. – Tu as encore ta vieille Alfa Romeo, Juliette ?

– Non, *je n'ai plus mon Alfa Romeo.*

2. – Tu habites toujours à Vérone ?

– Non, \_\_\_\_\_

3. – Tu vois toujours William ?

– Non, \_\_\_\_\_

4. – Tu fais quelque chose ce soir ?

– Non, \_\_\_\_\_

5. – Tu attends quelqu'un ?

– Non, \_\_\_\_\_

**2**

Faites l'exercice, selon le modèle.

**Les faux jumeaux**

Pierre est toujours content.

Pierre aime tout le monde.

Pierre sourit tout le temps.

Pierre a beaucoup d'amis.

Pierre accepte toujours tout.

Pierre croit encore au Père Noël.

*Paul n'est jamais content.*


---



---



---



---



---

**3** Répondez à la forme négative.

1. – Vous fumez parfois le cigare ? *- Non, je ne fume jamais le cigare.*
2. – Vous allez quelquefois dans des « rave-parties » ? \_\_\_\_\_
3. – Vous habitez encore chez vos parents ? \_\_\_\_\_
4. – Vous êtes toujours débutant complet ? \_\_\_\_\_
5. – Vous parlez déjà français couramment ? \_\_\_\_\_

**4** Mettez à la forme négative.

Je rentre chez moi. Je prépare quelque chose pour dîner. Quelqu'un me téléphone. Quelque chose brûle dans la cuisine. Je m'énerve. Je suis fatiguée. J'ai mal à la tête. Je me couche tard. Tout le monde me dérange. J'ai beaucoup de choses à faire. J'ai mille soucis.

*Ça y est ! Je suis en vacances ! Ce soir, je ne rentre pas chez moi. Je* \_\_\_\_\_  
\_\_\_\_\_  
\_\_\_\_\_

**5** >> Répondez à la forme affirmative ou négative.

1. – Il y a quelqu'un devant vous ? – \_\_\_\_\_
2. – Il y a quelque chose dans le tiroir ? – \_\_\_\_\_
3. – Il y a quelqu'un dans le couloir ? – \_\_\_\_\_
4. – Il y a quelque chose sur la table ? – \_\_\_\_\_

■ « **NI... NI** » est la négation de deux éléments (ou plus) reliés par « **et** » :

*Paul est jeune, beau et intelligent.*

*Paul n'est **ni** jeune, **ni** beau, **ni** intelligent.*

- En général, l'article indéfini ou partitif disparaît après « **ni** » :

*– Tu as un stylo et un cahier ?*

*– Je n'ai **ni** stylo **ni** cahier.*

*– Tu veux du thé ou du café ?*

*– Je ne veux **ni** thé **ni** café.*

■ « **SANS** » est la négation de « **avec** ».

- En général, l'article indéfini ou partitif disparaît après « **sans** » :

*Il sort avec un imperméable.*

*Il sort **sans** imperméable.*

*Il mange de la salade avec de l'huile. Il mange de la salade **sans** huile.*

- On utilise « **sans... ni** » de préférence à « **sans... sans** » :

*Il sort **sans** imperméable **ni** parapluie.*

*Il mange de la salade **sans** huile **ni** vinaigre.*

■ « NE... QUE » n'est pas une négation, mais une **restriction** :

*Julien n'a **que** cinq ans.* = Il a seulement cinq ans.  
*Je **ne** dors **que** six heures.* = Je dors seulement six heures.

- « Ne » se place devant le verbe, « que » se déplace avec l'élément sur lequel porte la restriction :

*Ça **ne** coûte **que** dix euros.*  
*Ça **ne** coûte, en ce moment, **que** dix euros.*  
*Ça **ne** coûte, jusqu'à la fin du mois, **que** dix euros.*

- Sur des affiches de publicité, pour attirer l'attention, etc., on utilise souvent « que » tout seul :

- ***Que** 10 € !* = seulement 10 €  
- ***Que** des affaires !* = seulement de bonnes affaires

1

Répondez aux questions, selon le modèle.

– Vous êtes libre mardi et jeudi ? – *Je ne suis libre ni mardi ni jeudi.*

1. – Vous travaillez le samedi et le dimanche ?

–

2. – Vous connaissez Simon et Gérald Bruni ?

–

3. – Vous ressemblez à votre père ou à votre mère ?

–

4. – Vous buvez du thé ou du café, le matin ?

–

**2****Transformez, selon le modèle.****Avec ou sans**

Avec des papiers : un travail

Avec du travail : de l'argent

Avec de l'argent : un logement

Avec un logement : des papiers

*Sans papiers, pas de travail.*Il est difficile de vivre quand on n'a *ni papiers,* \_\_\_\_\_**3****Répondez avec « ne... que », selon le modèle.**

1. – Vous travaillez seulement douze heures par semaine ? – *Oui, je ne travaille que douze heures.*
2. – Vous commencez seulement à onze heures ? – \_\_\_\_\_
3. – Vous avez seulement deux rendez-vous, lundi ? – \_\_\_\_\_
4. – Vous mangez seulement un sandwich à midi ? – \_\_\_\_\_
5. – Vous buvez seulement un café par jour ? – \_\_\_\_\_

# ATTENTION : LA NÉGATION DE LA QUANTITÉ

Je mange du poisson : Je ne mange pas de poisson

Je mange de la salade: Je ne mange pas de salade

Je mange des fruits : je ne mange pas de fruits



À VOUS :

**Tu bois du vin ?**

**Non, je ne bois pas de vin**

**Tu veux de la tarte ?**

**Non, je ne veux pas de tarte**

# À VOUS :

**Il a des problèmes ?**

**Non, il n'a pas de problèmes.**

**Tu bois souvent du champagne ?**

**Non, je ne bois jamais de champagne.**

**Tu fais encore de la boxe ?**

**Non, je ne fais plus de boxe.**

# EXEMPLES

Cette banque **n'a pas d'agences** en Lombardie.

Il n'y **pas de baisse** du prix de l'essence.

Il n'y a **pas d'augmentation** de la consommation.

**4** Complétez avec « ne... pas (de) », « ne... que », « sans... ni » ou « ne... ni... ni ».

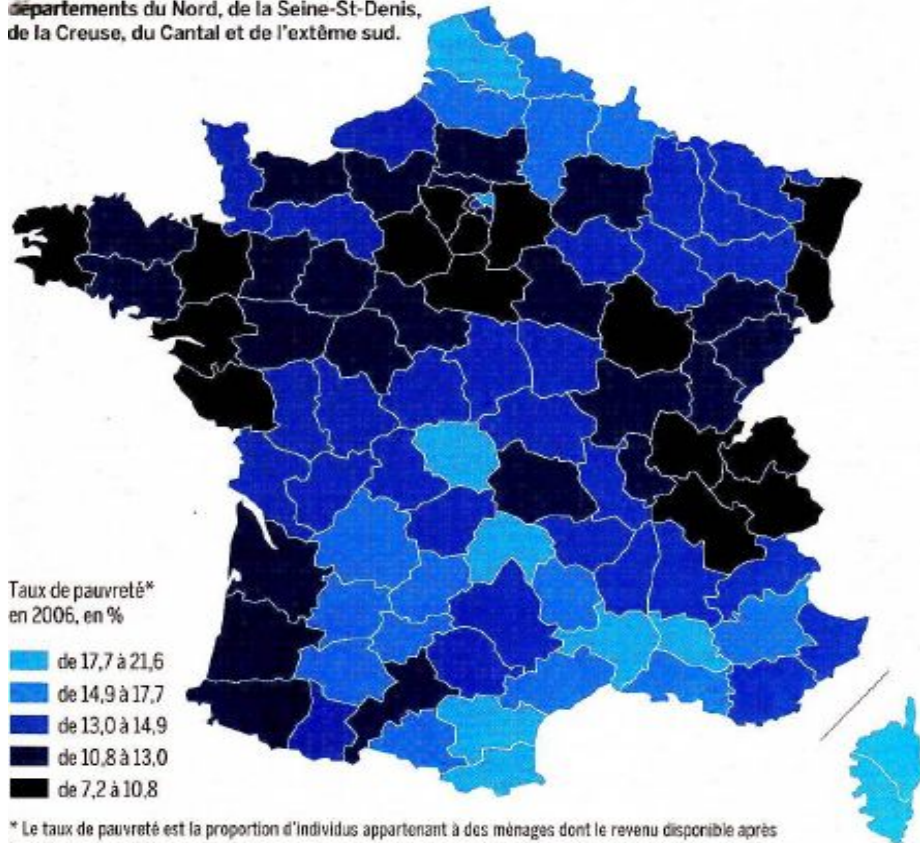
On *ne* reçoit une lettre de rappel des Télécoms *que* si on *ne* paye *pas* ses factures.

1. À cause de la grève des transports, nous \_\_\_\_\_ partons \_\_\_\_\_ mardi, \_\_\_\_\_ mercredi, nous partons seulement jeudi. – 2. Je ne peux pas aller à la piscine : je \_\_\_\_\_ ai \_\_\_\_\_ maillot ! – 3. L'eau est froide : elle \_\_\_\_\_ fait \_\_\_\_\_ dix-huit degrés ! – 4. Ma cousine est strictement végétarienne, elle \_\_\_\_\_ mange \_\_\_\_\_ œufs \_\_\_\_\_ poisson : elle \_\_\_\_\_ mange \_\_\_\_\_ des légumes. – 5. Ce pain est délicieux pour le petit déjeuner, même \_\_\_\_\_ miel \_\_\_\_\_ confiture.

COMPRENDRE DES QUESTIONS,  
RÉPONDRE À DES QUESTIONS.

## La pauvreté plus forte au nord et au sud

La pauvreté varie en France selon les départements de 7,2 % à 21,6 %. Elle touche particulièrement les départements du Nord, de la Seine-St-Denis, de la Creuse, du Cantal et de l'extrême sud.



\* Le taux de pauvreté est la proportion d'individus appartenant à des ménages dont le revenu disponible après transferts par unité de consommation est inférieur à 60 % de la médiane, soit 880 euros en 2006.

# 18,5

pour cent. C'est l'écart de rémunération médiane annuelle nette en 2007 entre hommes et femmes. Le revenu médian est celui qui sépare les ménages en deux moitiés égales.

SOURCE : INSEE, DADS 2007

### Les femmes toujours moins payées...

Rémunérations médianes annuelles nettes en 2007, en euros



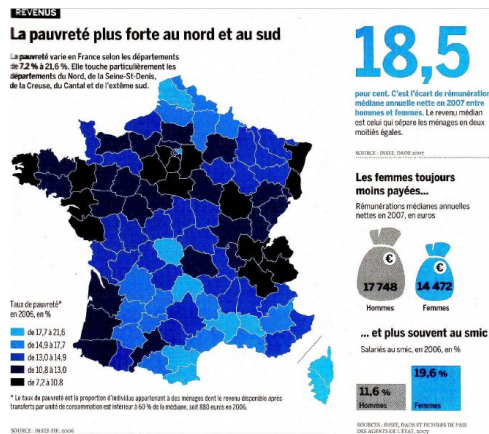
### ... et plus souvent au smic

Salariés au smic, en 2006, en %



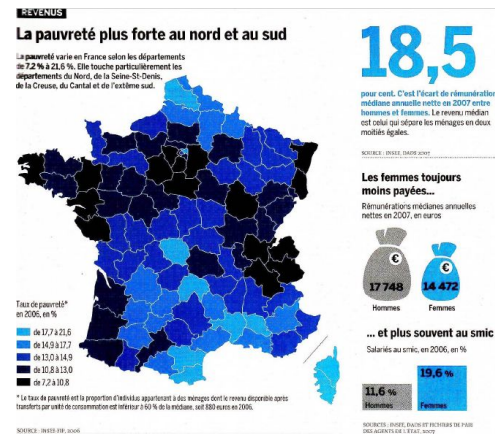
# QUESTIONS / RÉPONSES

- Quelles sont les régions les plus touchées ?
- Les habitants du sud sont-ils, en moyenne, mieux rémunérés que ceux de la région parisienne ?



# QUESTIONS / RÉPONSES

- 18,5 % c'est le taux de pauvreté moyen en France.
- Qui est le plus souvent payé au SMIC ?
- Un homme gagne en moyenne plus de 20000 euros.



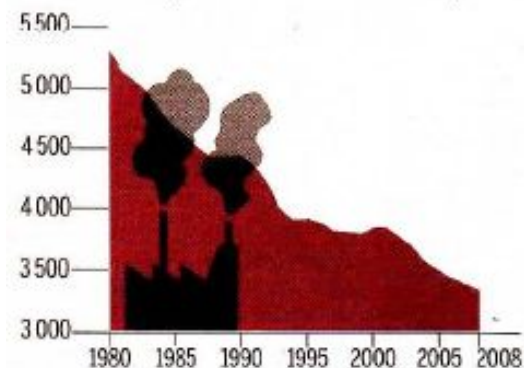


## INDUSTRIE

CMI- pauvrete

### Une désindustrialisation rapide

Evolution de l'emploi industriel en milliers d'emplois



SOURCE : APEL, BILAN ANNUEL 2009

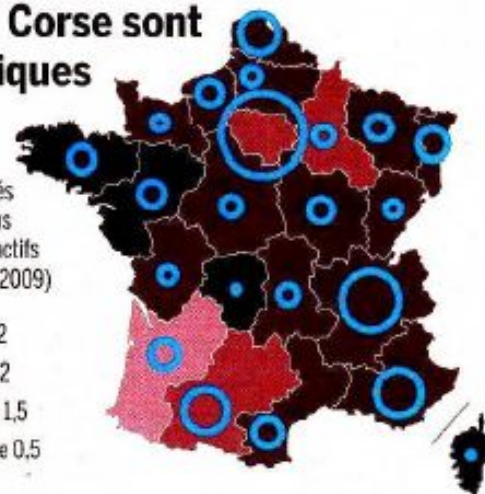
## EMPLOI

### Le Limousin et la Corse sont les moins dynamiques

Nombre de projets de création d'entreprise ou de filiale, en 2009

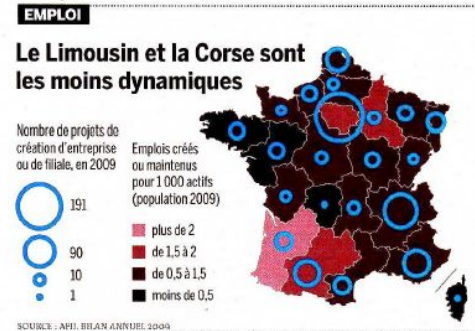
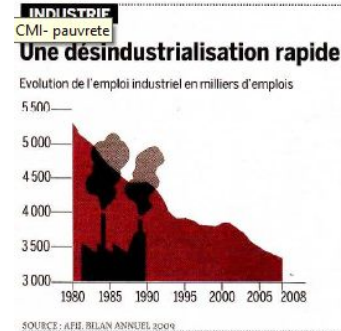


Emplois créés ou maintenus pour 1 000 actifs (population 2009)

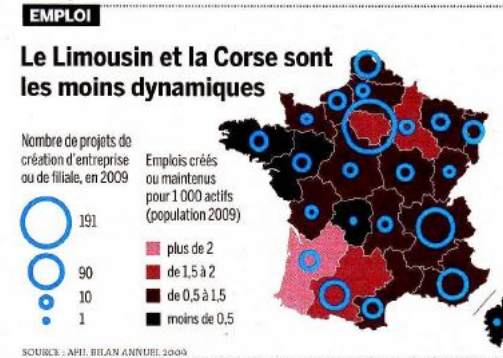


SOURCE : APEL, BILAN ANNUEL 2009

- D'après vous, est-ce que la France est encore une puissance industrielle ?
- Pourquoi ?
- Quelles sont les régions les moins dynamiques ?



- La France n'a pas perdu d'emplois industriels au cours des 30 dernières années ?



1. Où se trouve la pauvreté en France?

.....

2. Quel est le seuil de pauvreté en 2006?

.....

3. Quelles sont les villes les plus riches?

.....

4. Qu'est-ce que le Smic?

.....

5. Est-ce que les femmes sont moins rémunérées que les hommes en moyenne?

.....

6. Pourquoi, selon vous?

.....

7. OÙ se trouve le Limousin?

.....

8. Est-ce que le dynamisme et la richesse coïncident?

.....

9. Traduisez:

Il lavoro di un uomo è più pagato di quello di una donna.

.....

Il centro è meno dinamico della regione parigina

.....

Il Nord è più toccato dalla povertà dell'Ovest.

.....

10. Comment dit-on en français:

Tasso

Occupazione

Reddito

Posto di lavoro

Pagare

Impresa

Annuo

Spesso

Percento

Meno



