



# Presentazione degli insegnamenti opzionali del II anno

**Milano, 24 marzo 2026**

# **LA STRUTTURA**

# Insegnamenti del I anno

## Obbligatori [58 CFU]

Fondamenti di Sociologia [8 CFU]

Fondamenti di Organizzazione [8 CFU]

Metodi della ricerca sociale  
e organizzativa [8 CFU]

Inglese [6 CFU]

Matematica [6 CFU]

Statistica [6 CFU]

*Economia aziendale* - articolato in:

- Bilancio e scelte aziendali [6 CFU]
- Strutture processi aziendali [6 CFU]

## Idoneità [3+3 CFU]

Abilità informatiche

Ulteriori con. linguistiche (Inglese)

## Propedeuticità III anno

Matematica

Statistica

# Insegnamenti del II anno

## Obbligatoriosi [32 CFU]

Diritto privato [6 CFU]

Istituzioni di diritto pubblico [6 CFU]

Strategie internazionalizzazione [8 CFU]

*Politiche pubbliche* - articolato in:

- Decisione e implementazione [6 CFU]
- Valutazione [6 CFU]

## In alternativa [24 CFU]

Innovazione organizzativa [8 CFU]

Lavoro, globalizzazione e trasformazioni sociali [8 CFU]

Regolazione, pol. e imprese [8 CFU]

Network & Social Capital [8 CFU]

Organizzazione, gestione delle risorse umane e *diversity management* [8 CFU]

Lavoro, salute e benessere [8 CFU]

Principles of Economics [8 CFU]

Economia politica [8 CFU]

# Insegnamenti del III anno

## Obbligatori [12 CFU]

Diritto del lavoro [6 CFU]

Fondamenti di costituzione economica  
[6 CFU]

## Altre attività formative [24 CFU]

Stage/Laboratori [6 CFU]

Scelta autonoma [12 CFU]

Prova finale [6 CFU]

## In alternativa [24 CFU]

Le organizzazioni complesse [8 CFU]

Analisi delle organizzazioni [8 CFU]

Media digitali e consumi [8 CFU]

Organizzazione del territorio [8 CFU]

Sviluppo, sostenibilità e  
organizzazioni [8 CFU]

Entrepreneurship [8 CFU]

Management dell'impresa sociale e  
delle organizzazioni non profit [8 CFU]

# **INSEGNAMENTI OPZIONALI**

# **INNOVAZIONE ORGANIZZATIVA**

**Titolare: Prof. Paolo Rossi - I semestre**

# **LAVORO, GLOBALIZZAZIONE E TRASFORMAZIONI SOCIALI**

**Titolare: Prof.ssa Ivana Fellini - II semestre**

# **REGOLAZIONE, POLITICHE E IMPRESE**

**Titolare: Prof.ssa Gemma Scalise - I semestre**

# Innovazione organizzativa

---

PAOLO ROSSI

# Perché è importante studiare l'innovazione organizzativa?

---

Perché...

- ❑ le organizzazioni generano innovazioni
- ❑ le innovazioni beneficiano di innovazioni prodotte da altre organizzazioni
- ❑ le innovazioni si allineano alle innovazioni sviluppate nell'ambiente
- ❑ le innovazioni subiscono le innovazioni prodotte da altre organizzazioni

# Sì, ma cosa è un'innovazione?

---

Parlare di innovazione significa riferirsi ad un'azione che introduce discontinuità, alterando lo status quo dei rapporti tra attori diversi

L'introduzione di un'innovazione può avvantaggiare o penalizzare altre organizzazioni. È un processo che non ha unicamente dei risvolti positivi per tutti, né rappresenta sempre la panacea ad alcuni problemi

# Il programma del corso

---

- ❑ Introduzione al concetto di innovazione
- ❑ I «precursori» nello studio dell'innovazione
- ❑ Ambiti di innovazione: le strategie e le strutture organizzative, i processi produttivi, i prodotti
- ❑ La generazione dell'innovazione: dalla creatività individuale alla ricerca e sviluppo
- ❑ Innovazione e mercato del lavoro

# Metodi didattici

---

75% delle ore, didattica erogativa: lezioni frontali e partecipative

25% delle ore, didattica integrativa: esercitazioni e lavori in gruppo

# Valutazione dell'apprendimento

---

La valutazione dell'apprendimento prevede una prova scritta e, facoltativamente, una prova orale.

La prova scritta è strutturata in questo modo:

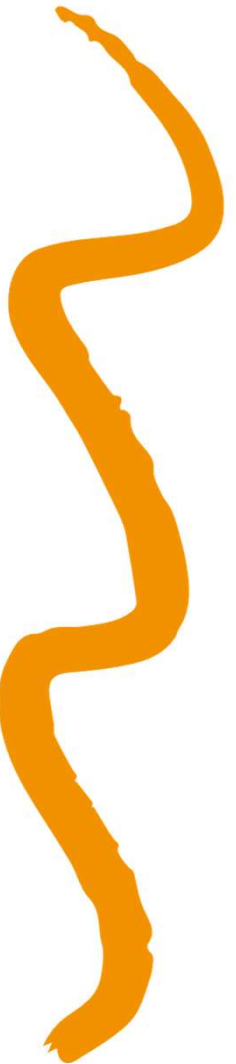
- 10 domande a risposta multipla (da completare in 20 minuti)
- 2 domande a risposta aperta (da completare in 40 minuti)

# Lavoro, globalizzazione e trasformazioni sociali

**SCOR – AA 2026/2027**

**Docente: Ivana Fellini**

**Il anno – II semestre**



# Gli obiettivi

- Acquisire il **lessico di riferimento**
- Acquisire la conoscenza delle principali **trasformazioni del lavoro** nella **società contemporanea** e la loro **relazione** con le più generali **trasformazioni sociali**
- Acquisire gli **strumenti tecnici** e le **capacità interpretative** per analizzare la *struttura* dell'occupazione e le *tendenze* di trasformazione del lavoro

# I temi

1. Concetti, strumenti e fonti per l'analisi del **mercato del lavoro**
2. La transizione alla **società dei servizi** come **quadro di riferimento** per la comprensione delle **trasformazioni del lavoro** nella società contemporanea
3. Le **trasformazioni** più **rilevanti**:
  - la **partecipazione femminile** al mercato del lavoro
  - la crescente **flessibilità** del lavoro
  - il lavoro degli **immigrati**
  - la persistenza del lavoro **irregolare e sommerso**
  - [il cambiamento della **disoccupazione** e dei **disoccupati**]

# Rilevanza dell'insegnamento

Rilevante perché:

- il **lavoro** è **aspetto centrale** della vita degli individui e dei *meccanismi* di **funzionamento della società**
  - ➔ comprendere le **trasformazioni sociali** attraverso le **trasformazioni del lavoro**
- le **organizzazioni** operano nel quadro dei **vincoli** e delle **opportunità** che le caratteristiche del MdL pongono (es. reclutamento del personale), anche con **specificità settoriali**
- i **contenuti professionali** (futuro lavoro) si confrontano sempre più con capacità di **analizzare il MdL** e le **trasformazioni** recenti del **lavoro** e delle **occupazioni**

# Regolazione, politiche e imprese nelle economie avanzate

Prof.ssa Gemma Scalise - I semestre

## Obiettivi del corso

- Capire perché i paesi europei hanno **livelli diversi di sviluppo economico e inclusione sociale**
- Analizzare le **politiche** che influenzano crescita e inclusione
- Comprendere il **ruolo degli attori chiave**: Stato, imprese, sindacati e associazioni datoriali
- Sviluppare capacità di **analisi comparata** attraverso studi di caso

## Metodologia didattica

- **Lezioni interattive** con approfondimenti teorici ed empirici
- **Lavori di gruppo** su studi di caso comparati
- **Discussioni guidate** per stimolare il pensiero critico e comprendere le dinamiche regolative

## Modalità d'esame

- Prova scritta con **4 domande aperte** sui temi trattati a lezione/nei libri di riferimento

Info: [gemma.scalise@unimib.it](mailto:gemma.scalise@unimib.it)

## **NETWORK & SOCIAL CAPITAL**

**Titolare: Prof.ssa Alberta Andreotti - I semestre**

## **ORGANIZZAZIONE, GESTIONE DELLE RISORSE UMANE E DIVERSITY MANAGEMENT**

**Titolare: Prof.ssa Lia Tirabeni - I semestre**

## **LAVORO, SALUTE E BENESSERE**

**Titolare: Prof. Egidio Riva - II semestre**

# I temi affrontati nel corso di Organizzazioni, Gestione delle Risorse Umane e Diversity Management



## Che cos'è la funzione HR

- definizione e perimetro di azione



## Come è organizzata

- Strategia e organizzazione della funzione HR



## Quali sono i suoi nodi critici

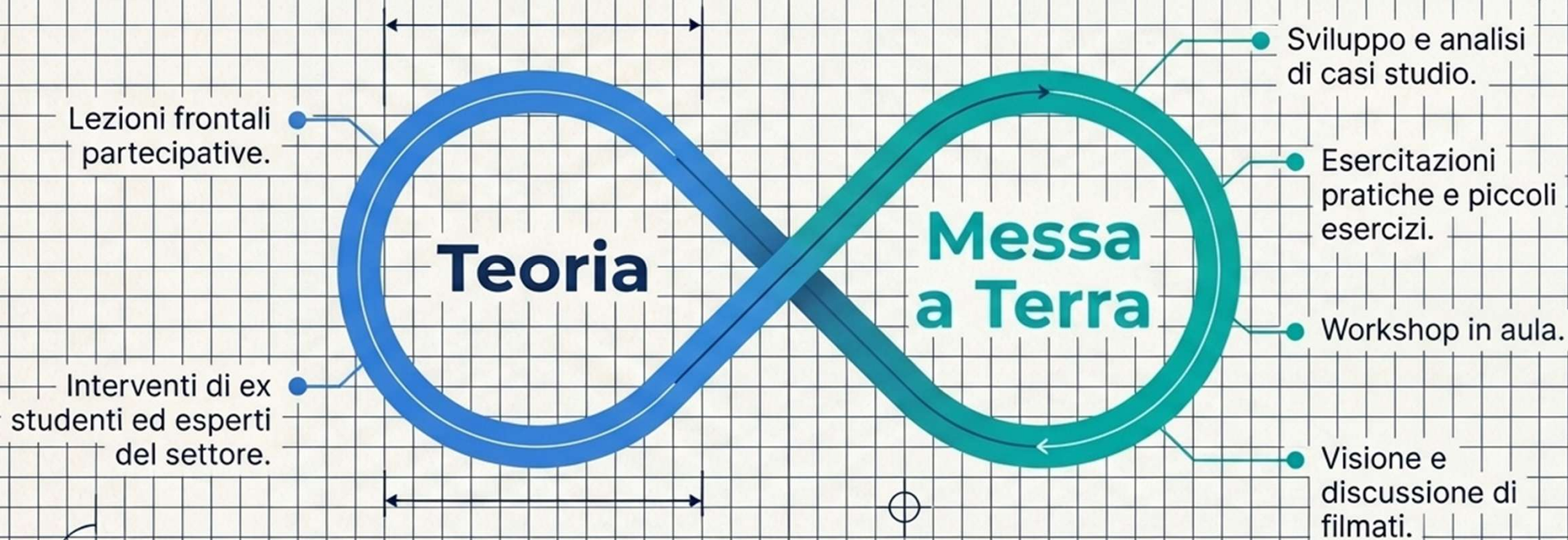
- persone, relazioni, prestazione e valorizzazione



## Alcune questioni su cui si focalizza il suo lavoro

- pluralità di motivazioni e competenze, valorizzazione delle diversità
- processi di reclutamento e assunzione
- contratto psicologico
- employer branding

# Dalla teoria alla pratica: come studiamo la funzione HR



# Cosa ne pensano alcuni ex studenti?

Insegnamento di Organizzazioni, Gestione delle  
Risorse Umane e Diversity Management.

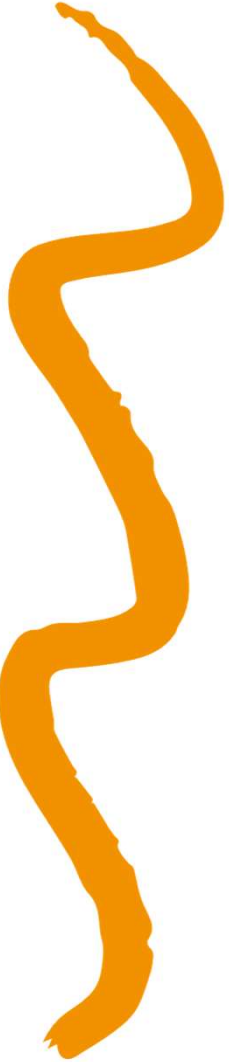
Docente: Prof.ssa Lia Tirabeni

E-mail: [lia.tirabeni@unimib.it](mailto:lia.tirabeni@unimib.it)



# Lavoro, salute e benessere

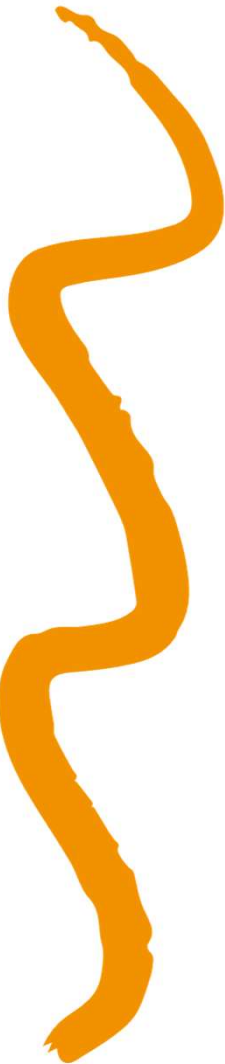
Come la qualità del lavoro  
influenza la qualità della vita



## PREMESSE

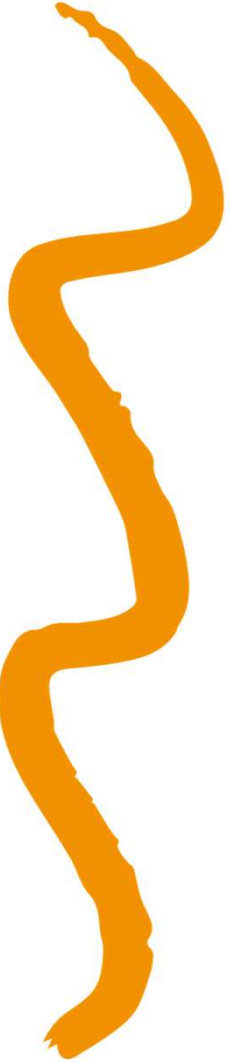
### Perché studiare il rapporto tra lavoro, salute e benessere?

- Il lavoro non è solo occupazione. È una dimensione centrale della vita
- In che modo le condizioni di lavoro influenzano la salute fisica e mentale (benessere soggettivo)?
- Perché alcuni lavori favoriscono salute e benessere, mentre altri producono stress, insicurezza e disuguaglianze?
- Qual è il ruolo delle trasformazioni del lavoro contemporaneo (*precarietà, piattaforme digitali, gig economy*)?



## COSA IMPARERAI?

- Strumenti teorici e analitici per:
  - ✓ comprendere il concetto di qualità del lavoro e le sue principali dimensioni
  - ✓ analizzare il legame tra condizioni lavorative, salute e benessere
  - ✓ applicare modelli sociologici e psicosociali allo studio del lavoro
  - ✓ interpretare dati e indicatori sulla qualità del lavoro (Eurofound, ILO, OCSE)
  - ✓ comprendere il ruolo di HRM, politiche pubbliche e relazioni industriali nella promozione di salute e benessere




## COME LAVOREREMO?


### Combinazione di teoria, dati empirici e discussione



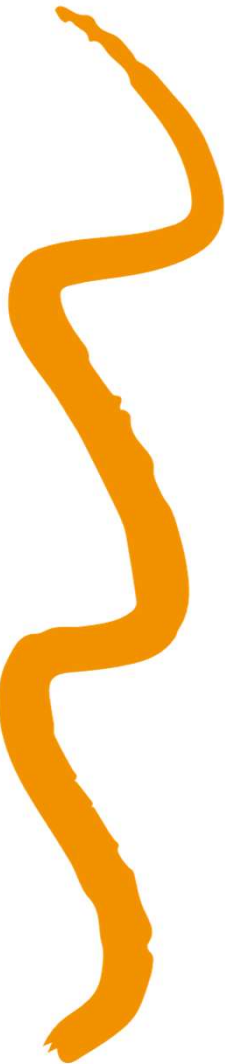
Lezioni e seminari, per approfondire concetti modelli teorici, in chiave multidisciplinare



Analisi di dati (Eurofound, Istat, OMS, INAIL), *se possibile e secondo le capacità e competenze di ciascuno*



Discussione di casi studio, contratti aziendali e articoli scientifici



# **PRINCIPLES OF ECONOMICS**

**Titolare: da definire - II semestre**

# **ECONOMIA POLITICA**

**Titolare: Prof.ssa Claudia Ghisetti - II semestre**

# Principles of Economics o Economia Politica

- Importante punto di partenza: Principles of Economics non è la versione in lingua inglese di Economia Politica e viceversa Economia Politica non è la traduzione italiana di Principles of Economics
- In comune: entrambi combinano due branche dell'economia (Micro e Macro)
  - Ma con programmi differenti
- Divergono:
  1. Principles è erogato in inglese
    - Ma per Economia Politica alcuni materiali sono in lingua inglese ... Quindi inglese è fondamentale per entrambi
  2. Differenze nei contenuti. A titolo di esempio, teoria dei giochi entra solo in Economia Politica, teoria del commercio internazionale entra solo in Principles of Economics. Più in generale, Economia Politica è più orientato su Microeconomia
  3. Modalità di erogazione del corso: lezioni frontali + lavori di gruppo (Economia Politica); lezioni frontali e seminari (Principles of Economics)

# **COMPILAZIONE DEL PIANO DI STUDIO**

**FINESTRA PRIMAVERILE  
20-30 MARZO 2026**



# Presentazione degli insegnamenti opzionali del II anno

**Milano, 24 marzo 2026**