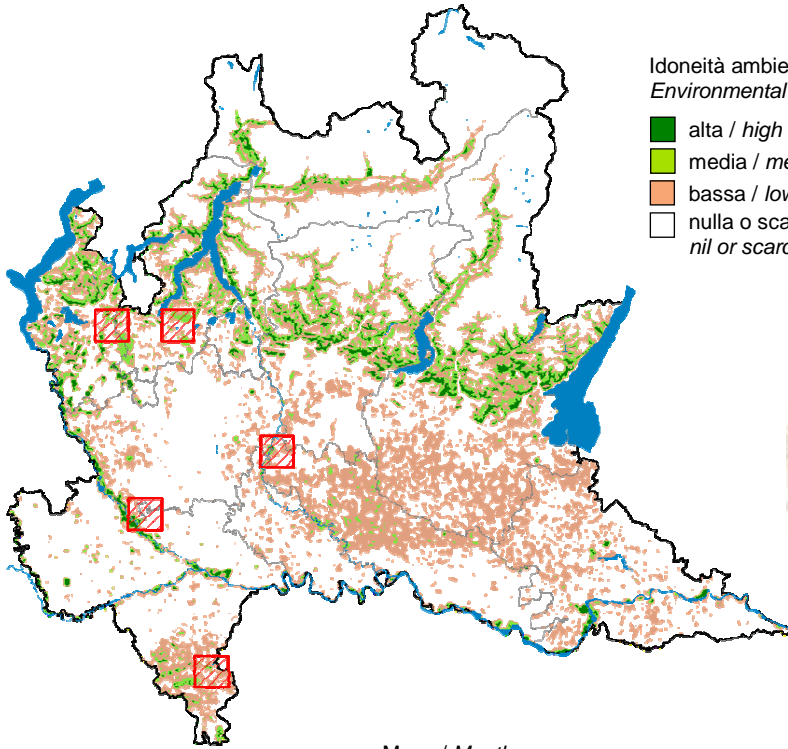
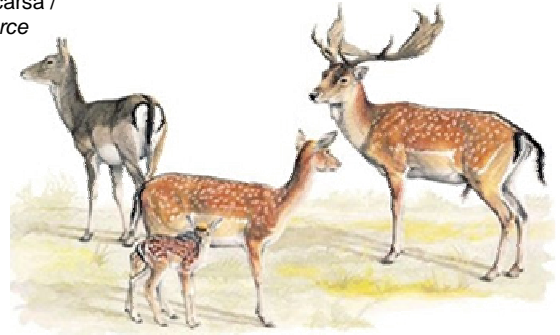


Daino – Fallow deer
Cervus dama



Idoneità ambientale
Environmental suitability

- alta / high
- media / medium
- bassa / low
- nulla o scarsa / nil or scarce



FENOLOGIA / PHENOLOGY	Mese / Month												
Accoppiamenti / Matings													
Nascite / Births													

POPOLAZIONE (individui) <i>POPULATION (individuals)</i>	ANDAMENTO DELLA POP. <i>POPULATION TREND</i>
250 – 300	(stabile / stable)

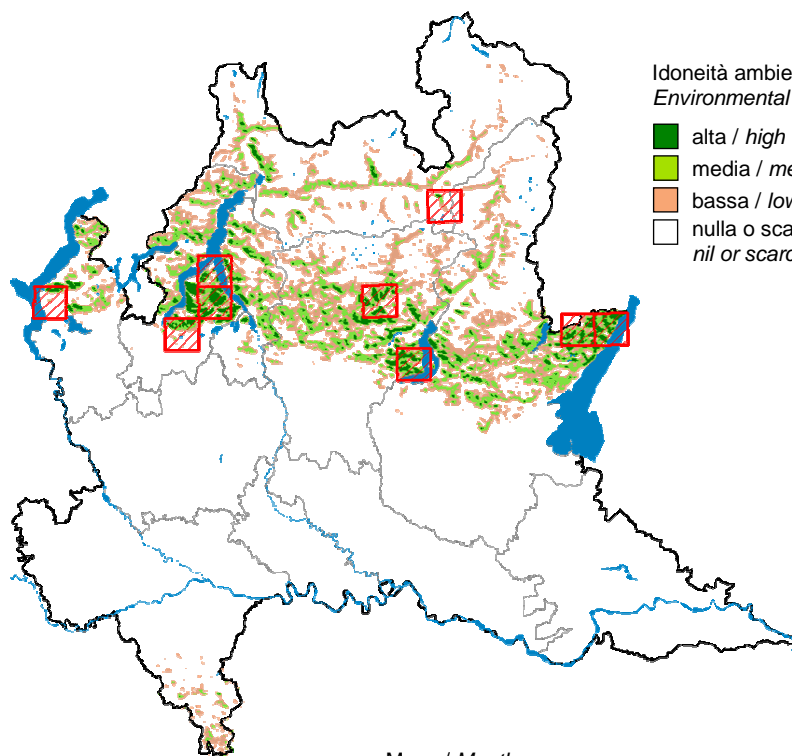
Habitat. L'ambiente originario è costituito da vegetazione mediterranea (macchia, boschi di latifoglie e pinete), alternata a radure e pascoli. Cervide originariamente legato a climi temperati e caldi, si adatta a ogni tipologia di ambiente, soprattutto in pianura e collina, tollerando bene la carenza di acqua. La sua presenza è sfavorita da temperature troppo rigide e da precipitazioni nevose.

Distribuzione e fenologia. Specie estinta nel Mediterraneo già nel Quaternario, reintrodotta in tempi storici, prima dai Fenici, poi dai Romani e dai Normanni. La distribuzione attuale, estesa ulteriormente da immissioni che continuano ancora oggi, riguarda pressoché tutti gli stati europei, con l'eccezione di Grecia e Islanda. In Italia la specie è presente con nuclei isolati in quasi ogni regione, specialmente nelle porzioni centrale e meridionale della penisola. Popolazioni consistenti sono concentrate nelle tenute presidenziali di San Rossore e Castelporziano; nuclei più o meno numerosi sono distribuiti su tutto il litorale tirrenico. In Lombardia la presenza della specie è molto localizzata; la distribuzione è dovuta a fughe da recinti in cui il daino viene allevato con facilità a scopo ornamentale. Nella parte occidentale del territorio regionale sono individuabili nuclei più consistenti nella zona del Parco Lombardo della Valle del Ticino (Groppello Cairoli) e nell'Oltrepò Pavese (Rocca de Giorgi). Altri piccoli nuclei stabili sono segnalati nell'Appennino Pavese (Alta Val Staffora), nel Parco Adda Sud, nelle province di Varese, Como, Brescia. Gli accoppiamenti

avvengono in ottobre; in maggio-giugno le femmine partoriscono uno, raramente due, piccoli.

Consistenza e tendenza della popolazione. La consistenza delle popolazioni di daino in Italia è stimata, nonostante il grado di incertezza dovuto alla distribuzione quasi completamente artificiale, in circa 22.000 individui. Sul territorio regionale si presume siano presenti 250-300 individui. La tendenza si può considerare stabile, se si considera che episodi di presenza sporadica, dovuti a fuga da recinti di animali solitari o di pochi individui, si risolvono generalmente nella scomparsa dei soggetti poco dopo la fuga.

Gestione e conservazione. La facilità di allevamento e l'adattabilità della specie a vivere in diversi ambienti sono i principali motivi della diffusione del daino in cattività e del conseguente alto rischio di fuga in ambiente naturale. A causa della distribuzione spesso legata ad aree protette a vario titolo, la specie non è soggetta a regolare prelievo venatorio, fattore che influisce sul potenziale incremento della popolazione. Operazioni di monitoraggio attraverso censimenti estensivi o campionari dovrebbero costituire la base per un corretto piano di prelievo, finalizzato a limitare le densità delle popolazioni presenti sul territorio lombardo, in particolare in situazioni in cui la presenza di questa specie alloctona è causa di danni arrecati alle coltivazioni. (AGa e GT)

Mufone – Mouflon
Ovis orientalis musimon

 Idoneità ambientale
 Environmental suitability

- alta / high
- media / medium
- bassa / low
- nulla o scarsa / nil or scarce



		Mese / Month											
		1	2	3	4	5	6	7	8	9	10	11	12
FENOLOGIA / PHENOLOGY	Accoppiamenti / Matings												
	Nascite / Births												

 POPOLAZIONE (individui)
 POPULATION (individuals)

 ANDAMENTO DELLA POP.
 POPULATION TREND

800	(stabile / stable)
-----	--------------------

Habitat. Originario degli ambienti mediterranei, il mufone è legato a terreni almeno in parte rocciosi dei settori collinari e di bassa montagna, dove occupa terreni aperti e pascoli alternati a boschi di essenze mediterranee. Introdotto in Italia continentale e in diversi paesi europei, si è adattato a vivere in una varietà di ambienti, anche molto diversificati da quelli di origine, occupando di preferenza boschi di latifoglie o misti, con ricco sottobosco, compresi tra 300 e 1000 m, spingendosi in estate fino a 2500 m, dove sfrutta le praterie d'altitudine. La neve rappresenta uno dei principali fattori limitanti per la specie, costringendo le colonie a notevoli migrazioni altitudinali.

Distribuzione e fenologia. Si pensa che l'areale originario del mufone, introdotto in epoca storica sulle isole mediterranee di Sardegna, Corsica e Cipro, sia compreso tra i territori montuosi di Asia Minore, Caucaso e Iran settentrionale. A partire dal XVIII secolo, la specie dalla Sardegna è stata introdotta, per scopi venatori, sull'Appennino, sulle Alpi e in molti paesi europei. Nuclei numerosi sono attualmente distribuiti in Cecoslovacchia, Germania, Ungheria, Slovenia e Austria. In Italia il mufone è presente con la popolazione storicamente originaria della Sardegna e con nuclei disgiunti sulla penisola, distribuiti in quasi tutte le province dell'arco alpino e nella porzione centrale della penisola. Sul territorio Lombardo la specie è presente, in seguito ad introduzioni effettuate a partire dagli anni '70, con nuclei isolati lungo la fascia alpina e prealpina: Val Travaglia (Varese), Monte Moregallo e Triangolo Lariano (Como), Azienda Faunistica Valbelviso-

Barbellino (Sondrio), Pizzo Formigo e Alta Valle di Scalve (Bergamo), Alto Garda Bresciano (Brescia). Il periodo di massima attività riproduttiva è variabile da metà ottobre a metà dicembre. Le femmine partoriscono in genere intorno al mese di aprile, dando alla luce un solo agnello, a volte due.

Consistenza e tendenza della popolazione. Attualmente, la consistenza della specie sul territorio europeo è stimabile in circa 60.000 individui. A livello nazionale, il mufone è presente con la popolazione sarda, stimata in circa 2000 individui, e diversi nuclei nella porzione peninsulare, che complessivamente ammonterebbero a circa 8500 individui, di cui circa 5000 distribuiti sull'arco alpino e prealpino. Sul territorio regionale è stimata la presenza, negli ultimi anni stabile, di circa 800 individui.

Gestione e conservazione. Specie alloctona, in grado di adattarsi a tutte le tipologie di ambiente in cui è stato introdotto, il mufone non presenta problemi di conservazione. In ambiente alpino, a causa dei fenomeni di competizione alimentare e di intolleranza spaziale che si possono verificare con il camoscio, è necessaria un'attenta pianificazione del prelievo, finalizzata ad evitare una regressione del camoscio in aree ad elevata presenza di mufone.

(AGa e GT)

SPECIE INTRODOTTE LOCALIZZATE

AVES – Psittaciformes – Psittacidae

Parrocchetto dal collare – *Rose-ringed Parakeet*
Psittacula krameri

Questo è uno dei pappagalli più diffusi e più comuni della Terra essendo, tra l'altro, l'unica specie il cui areale si estenda dall'Asia fino all'Africa sia pure con sottospecie ben distinte. In India è praticamente ubiquitario e spesso forma stormi di migliaia di individui. Negli anni trascorsi ne vennero esportati migliaia di individui e oggi è una delle specie più diffuse in avicoltura, tanto da essere stato escluso dalla lista CITES. Sfuggito alla cattività o rilasciato intenzionalmente si è dimostrato capace di superare inverni anche rigidi e di competere con successo con le specie autoctone per le cavità degli alberi nelle quali porre

il nido. Ha formato popolazioni capaci di riprodursi anzitutto in Inghilterra e poi in vari altri paesi europei. La popolazione libera in Italia è stata stimata nel 2003 in 200-350 individui attualmente presenti a Genova (un centinaio), a Verbania-Pallanza (una ventina), in Provincia di Bologna (ancora una ventina), a Roma, villa Borghese (meno di 10 coppie), a Napoli (5 coppie circa) e in Sicilia con 20-40 coppie nei parchi di Catania, Siracusa e Palermo. In Lombardia le osservazioni sono sporadiche. È un interessante ornamento dei parchi urbani che vale la pena conservare finché rimane in tale contesto. (RM)

Parrocchetto monaco – *Monk Parakeet*
Myopsitta monachus

Pappagallo di origine neotropica che, a causa della scarsità di alberi nei suoi luoghi di origine, ha evoluto l'abitudine di costruire un grande nido collettivo di stecchi all'interno del quale vengono allestite le cavità nelle quali nidificano le singole coppie. Molto numeroso nei luoghi di origine, è stato spesso importato in Europa e talora mantenuto in piena libertà grazie alle sue abitudini coloniali che rendono relativamente facile il suo mantenimento sotto controllo. Oggi è considerata specie naturalizzata in Spagna, Belgio, Olanda, Regno Unito, Repubblica Ceca e Italia. Nel nostro paese è stato rilasciato a Milano fin dagli anni '30, ma la colonia, nei

giardini pubblici, fu poi distrutta dai ratti negli anni '50. Successivamente, altri individui furono rilasciati negli anni '50 e '60 ma anche questa volta la colonia ebbe una breve durata. Oggi, comunque, in Italia dovrebbero essere presenti 400-500 coppie principalmente in Provincia di Verona (100 coppie nel Parco-Zoo del Garda), in Provincia di Bergamo (100 coppie, Parco Faunistico Le Cornelle), in alcuni parchi di Roma (100-200 coppie, Parco della Caffarella e Villa Pamphili), in Puglia a Molfetta e Giovinazzo (100 coppie circa) e altrove con poche coppie. (RM)

Visone americano – American Mink

Mustela vison

Questo mustelide è originario dell'America settentrionale. In Italia i primi allevamenti vennero allestiti negli anni Cinquanta e attualmente sono localizzati soprattutto nell'Italia centrale e nord-orientale dove sono presenti anche alcuni nuclei che vivono allo stato selvatico, costituiti da animali sfuggiti alla cattività o appositamente messi in libertà. Questi nuclei non sembrano essere

autonomi da un punto di vista riproduttivo ad eccezione di quello presente nel territorio dei Monti Prenestini in Provincia di Roma. Per la nostra Regione sono disponibili alcune segnalazioni in Provincia di Cremona (Sergnano, Azzanello) di individui catturati vivi in trappole oppure rinvenuti morti lungo le strade. (AGe)

Procione – Northern Raccoon

Procyon lotor

L'area di distribuzione della specie comprende il sud del Canada, buona parte degli Stati Uniti, il Messico e parte dell'America centrale sino a Panama. È stato introdotto in Europa in Germania, Francia e Belgio. Per l'Italia i dati sono ancora scarsi e aneddotici. Un individuo semi

domestico è stato recentemente osservato in Carnia (Udine). In Lombardia la specie è stata rinvenuta con certezza in Provincia di Lodi due volte tra il 2004 e il 2006. (AGe)

Ammotrago – Barbary Sheep

Ammotragus lervia

Originario delle zone montane rocciose e aride dell'area sahariana, è stato introdotto in Spagna, Stati Uniti e Messico. In Repubblica Ceca una piccola popolazione si è stabilita in seguito a fuga di alcuni individui da uno zoo. Presente in Provincia di Varese almeno da metà anni '90 (un individuo maschio è stato catturato nel 1996), con un nucleo originatosi in seguito alla fuga dalla cattività di alcuni animali posseduti da un privato a Castelvecchana.

Tre esemplari sono stati abbattuti dal 2003 al 2005; attualmente il nucleo residuo, costituito da non più di una decina di individui (tra i quali è stata osservata una femmina con un piccolo), occupa i rilievi del Monte Nudo, Monte Colonna e Monte Pian della Nave, utilizzando di preferenza i versanti rocciosi e assolati che si affacciano sul Lago Maggiore. (AGa e GT)

STATO DI PROTEZIONE DELLE SPECIE SECONDO
LA LEGISLAZIONE INTERNAZIONALE,
NAZIONALE E REGIONALE,
CONVENZIONI E LISTE ROSSE

Note per l'interpretazione delle tabelle

¹: specie introdotte

Direttiva 79/409/CEE

Allegato I: specie per le quali sono previste misure speciali di conservazione per quanto riguarda l'habitat, per garantire la sopravvivenza e la riproduzione di dette specie nella loro area di distribuzione;

Allegato II/1: specie che possono essere cacciate nella zona geografica marittima e terrestre in cui si applica la presente direttiva;

Allegato II/2: specie che possono essere cacciate soltanto negli Stati membri per i quali esse sono menzionate;

Allegato III/1: specie per le quali la vendita, il trasporto per la vendita, la detenzione per la vendita nonché l'offerta in vendita degli uccelli vivi e degli uccelli morti, nonché di qualsiasi parte o prodotto ottenuto dall'uccello, facilmente riconoscibili, non sono proibite;

Allegato III/2: specie per le quali gli Stati membri possono ammettere nel loro territorio la vendita, la detenzione per la vendita nonché l'offerta in vendita degli uccelli vivi e degli uccelli morti, nonché di qualsiasi parte o prodotto ottenuto dall'uccello, facilmente riconoscibili, ma prevedere limitazioni al riguardo, purché gli uccelli siano stati in modo lecito uccisi o catturati o altrimenti legittimamente acquistati.

Direttiva 92/43/CEE

Allegato II: specie animali e vegetali di interesse comunitario la cui conservazione richiede la designazione di zone speciali di conservazione;

Allegato IV: specie animali e vegetali di interesse comunitario che richiedono una protezione rigorosa;

Allegato V: specie animali e vegetali di interesse comunitario il cui prelievo nella natura e il cui sfruttamento potrebbero formare oggetto di misure di gestione.

L. 157/92 e L.R. 26/93

P: specie protette;

PP: specie particolarmente protette;

C: specie cacciabili.

Convenzione di Berna relativa alla conservazione della vita selvatica dell'ambiente naturale in Europa

Allegato II: specie di fauna rigorosamente protette;

Allegato III: specie di fauna protette.

Convenzione di Bonn sulla conservazione delle specie migratorie appartenenti alla fauna selvatica

Allegato I: specie migratrici minacciate;

Allegato II: specie migratrici che devono formare l'oggetto di accordi.

Lista rossa IUCN e lista rossa GIRC (Chiroterofauna)

EX: extinct – estinto

CR: critically endangered – in pericolo in modo critico

EN: endangered – in pericolo

VU: vulnerable – vulnerabile

NT: near threatened – potenzialmente minacciato

DD: data deficient – carenza di informazioni

NE: not evaluated – non valutata

Le specie senza indicazione rientrano nella categoria *LC (least concern* – non minacciata)

Lista rossa italiana (per le popolazioni nidificanti)

EX: extinct – estinto

CR: critically endangered – in pericolo in modo critico

EN: endangered – in pericolo

VU: vulnerable – vulnerabile

LR: lower risk – a più basso rischio

DD: data deficient – carenza di informazioni

NE: not evaluated – non valutata

*EX**: specie oggetto di reintroduzioni e in fase di ricolonizzazione (gipeto)

Categorie SPEC (*Species of Conservation Concern*)

Spec 1: specie presenti in Europa per le quali devono essere adottate misure di protezione a livello Mondiale, perchè il loro *status* è classificato su base mondiale nelle categorie "minacciato a Livello globale", "subordinato alla protezione della natura" o "dati insufficienti";

Spec 2: specie le cui popolazioni globali sono presenti in modo concentrato in Europa dove però il loro *status* di protezione è inadeguato;

Spec 3: specie le cui popolazioni globali non sono concentrate in Europa; in Europa il loro *status* di protezione è inadeguato;

^E -: specie le cui popolazioni globali sono concentrate in Europa dove il loro *status* di protezione è adeguato;

-: specie le cui popolazioni globali non sono concentrate in Europa dove il loro *status* di protezione è adeguato;

W: indica che la categoria si riferisce soltanto alle popolazioni invernali;

NE: *not evaluated* – non valutata.

Nome comune	Nome scientifico	Direttiva Uccelli (79/409/CEE)					L. 157/92			L.R. 26/93			Convenzione di Berna		Convenzione di Bonn		Lista rossa IUCN	Lista rossa italiana	SPEC		
		All. I	All. II/1	All. II/2	All. III/1	All. III/2	PP	P	C	PP	P	C	All. II	All. III	All. I	All. II					
Strolaga minore	<i>Gavia stellata</i>	•						•			•			•		•				3	
Strolaga mezzana	<i>Gavia arctica</i>	•						•			•			•		•				3	
Strolaga maggiore	<i>Gavia immer</i>	•						•			•			•		•				-	
Tuffetto	<i>Tachybaptus ruficollis</i>							•			•			•						-	
Svasso maggiore	<i>Podiceps cristatus</i>							•			•				•					-	
Svasso collaroso	<i>Podiceps grisegena</i>							•			•			•		•				-	
Svasso cornuto	<i>Podiceps auritus</i>	•						•			•			•		•				3	
Svasso piccolo	<i>Podiceps nigricollis</i>							•			•									-	
Cormorano	<i>Phalacrocorax carbo</i>							•			•				•				EN	-	
Tarabuso	<i>Botaurus stellaris</i>	•						•			•			•		•			EN	3	
Tarabusino	<i>Ixobrychus minutus</i>	•						•			•			•		•			LR	3	
Nitticora	<i>Nycticorax nycticorax</i>	•						•			•			•						3	
Sgarza ciuffetto	<i>Ardeola ralloides</i>	•						•			•			•						VU	3
Airone guardabuoi	<i>Bubulcus ibis</i>							•			•			•						VU	-
Garzetta	<i>Egretta garzetta</i>	•						•			•			•						-	
Airone bianco maggiore	<i>Egretta alba</i>	•						•			•			•		•			NE	-	
Airone cenerino	<i>Ardea cinerea</i>							•			•				•				LR	-	
Airone rosso	<i>Ardea purpurea</i>	•						•			•			•		•			LR	3	
Cicogna nera	<i>Ciconia nigra</i>	•						•			•			•		•				2	
Cicogna bianca	<i>Ciconia ciconia</i>	•						•			•			•		•				2	
Mignattaio	<i>Plegadis falcinellus</i>	•						•			•			•		•			EN	3	
Ibis sacro ¹	<i>Threskiornis aethiopicus</i>								•		•			•		•				-	
Spatola	<i>Platalea leucorodia</i>	•						•			•			•		•				2	
Cigno reale	<i>Cygnus olor</i>			•				•			•				•					^E	
Cigno minore	<i>Cygnus columbianus</i>	•						•			•				•					3W	
Cigno selvatico	<i>Cygnus cygnus</i>	•						•			•			•		•				^E W	
Oca granaiola	<i>Anser fabalis</i>		•					•			•				•					^E W	
Oca lombardella	<i>Anser albifrons</i>					•		•			•			•		•				-	
Oca selvatica	<i>Anser anser</i>		•			•		•			•			•		•				-	
Oca colombaccio	<i>Branta bernicla</i>			•				•			•			•		•				3W	
Casarca	<i>Tadorna ferruginea</i>	•						•			•			•		•				3	
Volpoca	<i>Tadorna tadorna</i>							•			•			•		•			EN	-	
Fischione	<i>Anas penelope</i>		•			•				•				•		•				^E W	
Canapiglia	<i>Anas strepera</i>		•							•				•		•			CR	3	
Alzavola	<i>Anas crecca</i>		•			•				•				•		•			EN	-	

Nome comune	Nome scientifico	Direttiva Uccelli (79/409/CEE)					L. 157/92			L.R. 26/93			Convenzione di Berna		Convenzione di Bonn		Lista rossa IUCN	Lista rossa italiana	SPEC	
		All. I	All. II/1	All. II/2	All. III/1	All. III/2	PP	P	C	PP	P	C	All. II	All. III	All. I	All. II				
Germano reale	<i>Anas platyrhynchos</i>		•		•			•		•			•		•					-
Codone	<i>Anas acuta</i>		•			•				•			•		•					3
Marzaiola	<i>Anas querquedula</i>		•							•			•		•				EN	3
Mestolone	<i>Anas clypeata</i>		•							•			•		•				EN	3
Fistione turco	<i>Netta rufina</i>			•				•				•			•				EN	-
Moriglione	<i>Aythya ferina</i>		•							•			•		•				VU	2
Moretta tabaccata	<i>Aythya nyroca</i>	•							•				•		•	•	NT	CR	CR	1
Moretta	<i>Aythya fuligula</i>		•							•			•		•				CR	3
Moretta grigia	<i>Aythya marila</i>			•					•				•		•					3W
Edredone	<i>Somateria mollissima</i>			•					•				•		•					_E
Moretta codona	<i>Clangula hyemalis</i>			•					•				•		•					-
Orchetto marino	<i>Melanitta nigra</i>			•					•				•		•					-
Orco marino	<i>Melanitta fusca</i>			•					•				•		•					3
Quattrocchi	<i>Bucephala clangula</i>			•					•				•		•					-
Pesciaiola	<i>Mergus albellus</i>	•							•				•		•					3
Smergo minore	<i>Mergus serrator</i>			•					•				•		•					-
Smergo maggiore	<i>Mergus merganser</i>			•					•				•		•					-
Falco pecchiaiolo	<i>Pernis apivorus</i>	•						•					•		•				VU	_E
Nibbio bruno	<i>Milvus migrans</i>	•						•					•		•				VU	3
Nibbio reale	<i>Milvus milvus</i>	•						•					•		•		NT	EN	EN	2
Aquila di mare	<i>Haliaeetus albicilla</i>	•						•					•		•	•			EX	1
Gipeto	<i>Gypaetus barbatus</i>	•						•					•		•				EX*	3
Biancone	<i>Circaetus gallicus</i>	•						•					•		•				EN	3
Falco di palude	<i>Circus aeruginosus</i>	•						•					•		•				EN	-
Albanella reale	<i>Circus cyaneus</i>	•						•					•		•				EX	3
Albanella pallida	<i>Circus macrourus</i>	•						•					•		•		NT			1
Albanella minore	<i>Circus pygargus</i>	•						•					•		•				VU	_E
Astore	<i>Accipiter gentilis</i>							•					•		•				VU	-
Sparviero	<i>Accipiter nisus</i>							•					•		•					-
Poiana	<i>Buteo buteo</i>							•					•		•					-
Poiana calzata	<i>Buteo lagopus</i>							•					•		•					-
Aquila anatraia maggiore	<i>Aquila clanga</i>	•						•					•		•	•	VU			1
Aquila reale	<i>Aquila chrysaetos</i>	•						•					•		•				VU	3
Falco pescatore	<i>Pandion haliaetus</i>	•						•					•		•				EX	3
Gheppio	<i>Falco tinnunculus</i>							•					•		•					3

Nome comune	Nome scientifico	Direttiva Uccelli (79/409/CEE)					L. 157/92			L.R. 26/93			Convenzione di Berna		Convenzione di Bonn		Lista rossa IUCN	Lista rossa italiana	SPEC	
		All. I	All. II/1	All. II/2	All. III/1	All. III/2	PP	P	C	PP	P	C	All. II	All. III	All. I	All. II				
Falco cuculo	<i>Falco vespertinus</i>	•					•			•			•			•		NT		3
Smeriglio	<i>Falco columbarius</i>	•					•			•			•			•				-
Lodolaio	<i>Falco subbuteo</i>						•			•			•			•			VU	-
Pellegrino	<i>Falco peregrinus</i>	•					•			•			•			•			VU	-
Francolino di monte	<i>Bonasia bonasia</i>	•		•				•				•							LR	-
Pernice bianca	<i>Lagopus mutus helveticus</i>	•									•				•				VU	-
Fagiano di monte	<i>Tetrao tetrix</i>	•									•				•					3
Gallo cedrone	<i>Tetrao urogallus</i>	•		•		•			•				•						VU	-
Colino della Virginia ¹	<i>Colinus virginianus</i>									•			•					NT		
Coturnice	<i>Alectoris graeca</i>	•									•				•				VU	2
Pernice rossa	<i>Alectoris rufa</i>		•			•					•				•				LR	2
Starna	<i>Perdix perdix</i>	•									•				•				LR	3
Quaglia	<i>Coturnix coturnix</i>			•							•				•		•		LR	3
Fagiano comune	<i>Phasianus colchicus</i>		•			•					•				•					-
Porciglione	<i>Rallus aquaticus</i>			•											•					-
Voltolino	<i>Porzana porzana</i>	•							•				•			•				^E
Schiribilla	<i>Porzana parva</i>	•							•				•			•				^E
Schiribilla grigiata	<i>Porzana pusilla</i>	•							•				•			•				3
Re di quaglie	<i>Crex crex</i>	•							•				•			•		NT	EN	1
Gallinella d'acqua	<i>Gallinula chloropus</i>			•							•				•					-
Folaga	<i>Fulica atra</i>		•			•					•				•					-
Gru	<i>Grus grus</i>	•							•				•			•				2
Gallina prataiola	<i>Tetrax tetrax</i>	•							•				•					NT	EN	1
Otarda	<i>Otis tarda</i>	•							•				•			•		VU		1
Beccaccia di mare	<i>Haematopus ostralegus</i>			•						•					•				EN	^E
Cavaliere d'Italia	<i>Himantopus himantopus</i>	•							•				•			•				-
Avocetta	<i>Recurvirostra avosetta</i>	•							•				•			•				-
Occhione	<i>Burhinus oedicnemus</i>	•							•				•			•			EN	3
Corriere piccolo	<i>Charadrius dubius</i>								•				•			•				-
Corriere grosso	<i>Charadrius hiaticula</i>								•				•			•				^E
Fratino	<i>Charadrius alexandrinus</i>	•							•				•			•				3
Piviere tortolino	<i>Eudromias morinellus</i>	•							•				•			•				CR
Piviere dorato	<i>Pluvialis apricaria</i>	•		•		•			•				•			•				^E
Pivieressa	<i>Pluvialis squatarola</i>			•					•				•			•				-
Pavoncella	<i>Vanellus vanellus</i>			•							•				•		•			2

Nome comune	Nome scientifico	Direttiva Uccelli (79/409/CEE)					L. 157/92			L.R. 26/93			Convenzione di Berna		Convenzione di Bonn		Lista rossa IUCN	Lista rossa italiana	SPEC	
		All. I	All. II/1	All. II/2	All. III/1	All. III/2	PP	P	C	PP	P	C	All. II	All. III	All. I	All. II				
Piovanello tridattilo	<i>Calidris alba</i>						•				•			•		•				-
Gambecchio	<i>Calidris minuta</i>						•				•			•		•				-
Gambecchio nano	<i>Calidris temminckii</i>						•				•			•		•				-
Piovanello	<i>Calidris ferruginea</i>						•				•			•		•				NE
Piovanello pancianera	<i>Calidris alpina</i>	•					•				•			•		•				3
Gambecchio frullino	<i>Limicola falcinellus</i>						•				•			•		•				3
Combattente	<i>Philomachus pugnax</i>	•		•							•			•		•				2
Frullino	<i>Lymnocyptes minimus</i>		•			•					•			•		•				3
Beccaccino	<i>Gallinago gallinago</i>		•			•					•			•		•				3
Crocolone	<i>Gallinago media</i>	•					•				•			•		•		NT		1
Beccaccia	<i>Scolopax rusticola</i>		•			•					•			•		•				3
Pittima reale	<i>Limosa limosa</i>			•							•			•		•			CR	2
Pittima minore	<i>Limosa lapponica</i>	•		•							•			•		•				-
Chiurlo piccolo	<i>Numenius phaeopus</i>			•							•			•		•				^E
Chiurlottello	<i>Numenius tenuirostris</i>	•									•			•		•		CR		1
Chiurlo	<i>Numenius arquata</i>			•							•			•		•				2
Totano moro	<i>Tringa erythropus</i>			•							•			•		•				3
Pettegola	<i>Tringa totanus</i>			•							•			•		•			EN	2
Albastrello	<i>Tringa stagnatilis</i>										•			•		•				-
Pantana	<i>Tringa nebularia</i>			•							•			•		•				-
Piro piro culbianco	<i>Tringa ochropus</i>										•			•		•				-
Piro piro boschereccio	<i>Tringa glareola</i>	•									•			•		•				3
Piro piro piccolo	<i>Actitis hypoleucos</i>										•			•		•			VU	3
Volta pietre	<i>Arenaria interpres</i>										•			•		•				-
Stercorario mezzano	<i>Stercorarius pomarinus</i>										•			•		•				-
Labbo	<i>Stercorarius parasiticus</i>										•			•		•				-
Labbo codalunga	<i>Stercorarius longicaudus</i>										•			•		•				-
Gabbiano corallino	<i>Larus melanocephalus</i>	•								•				•		•			VU	^E
Gabbianello	<i>Larus minutus</i>	•									•			•		•				3
Gabbiano comune	<i>Larus ridibundus</i>			•							•			•		•			VU	^E
Gavina	<i>Larus canus</i>			•							•			•		•				2
Zafferano	<i>Larus fuscus</i>			•							•			•		•				^E
Gabbiano reale nordico	<i>Larus argentatus</i>			•							•			•		•				^E
Gabbiano reale mediterraneo	<i>Larus michahellis</i>			•							•			•		•				^E
Gabbiano tridattilo	<i>Rissa tridactyla</i>										•			•		•				-

Nome comune	Nome scientifico	Direttiva Uccelli (79/409/CEE)					L. 157/92			L.R. 26/93			Convenzione di Berna		Convenzione di Bonn		Lista rossa IUCN	Lista rossa italiana	SPEC
		All. I	All. II/1	All. II/2	All. III/1	All. III/2	PP	P	C	PP	P	C	All. II	All. III	All. I	All. II			
Sterna zampenere	<i>Gelochelidon nilotica</i>	•					•			•			•			•		EN	3
Beccapesci	<i>Thalasseus sandvicensis</i>	•						•				•				•		VU	2
Sterna maggiore	<i>Sterna caspia</i>	•					•			•			•			•			3
Sterna comune	<i>Sterna hirundo</i>	•						•				•				•		LR	-
Fraticeppo	<i>Sterna albifrons</i>	•						•				•				•		VU	3
Mignattino piombato	<i>Chlidonias hybridus</i>	•						•				•						EN	3
Mignattino	<i>Chlidonias niger</i>	•						•				•				•		CR	3
Mignattino alibianche	<i>Chlidonias leucopterus</i>							•				•				•		CR	-
Piccione torraio	<i>Columba livia</i>		•					•				•		•					-
Colombella	<i>Columba oenas</i>			•				•				•		•				CR	- ^E
Colombaccio	<i>Columba palumbus</i>		•		•				•			•							- ^E
Tortora dal collare	<i>Streptopelia decaocto</i>			•				•				•		•					-
Tortora	<i>Streptopelia turtur</i>			•					•			•		•		•			3
Cuculo dal ciuffo	<i>Clamator glandarius</i>							•				•		•					-
Cuculo	<i>Cuculus canorus</i>							•				•		•					-
Barbagianni	<i>Tyto alba</i>							•				•		•				LR	3
Assiolo	<i>Otus scops</i>							•				•		•				LR	2
Gufo reale	<i>Bubo bubo</i>	•						•				•		•				VU	3
Civetta nana	<i>Glaucidium passerinum</i>	•						•				•		•				VU	-
Civetta	<i>Athene noctua</i>							•				•		•					3
Allocco	<i>Strix aluco</i>							•				•		•					- ^E
Gufo comune	<i>Asio otus</i>							•				•		•				LR	-
Gufo di palude	<i>Asio flammeus</i>	•						•				•		•					3
Civetta capogrosso	<i>Aegolius funereus</i>	•						•				•		•				LR	-
Succiacapre	<i>Caprimulgus europaeus</i>	•							•			•		•					2
Rondone	<i>Apus apus</i>							•				•		•					-
Rondone maggiore	<i>Tachymartus melba</i>							•				•		•					-
Rondone pallido	<i>Apus pallidus</i>							•				•		•					-
Martin pescatore	<i>Alcedo atthis</i>	•						•				•		•					3
Gruccione	<i>Merops apiaster</i>							•				•		•		•			3
Ghiandaia marina	<i>Coracias garrulus</i>	•						•				•		•		•	NT	EN	2
Upupa	<i>Upupa epops</i>							•				•		•					3
Torcicollo	<i>Jynx torquilla</i>							•				•		•					3
Picchio cenerino	<i>Picus canus</i>	•						•				•		•				VU	3
Picchio verde	<i>Picus viridis</i>							•				•		•				LR	2

Nome comune	Nome scientifico	Direttiva Uccelli (79/409/CEE)					L. 157/92			L.R. 26/93			Convenzione di Berna		Convenzione di Bonn		Lista rossa IUCN	Lista rossa italiana	SPEC	
		All. I	All. II/1	All. II/2	All. III/1	All. III/2	PP	P	C	PP	P	C	All. II	All. III	All. I	All. II				
Picchio nero	<i>Dryocopus martius</i>	•					•			•			•						DD	-
Picchio rosso maggiore	<i>Dendrocopos major</i>						•			•			•							-
Picchio rosso minore	<i>Dendrocopos minor</i>						•			•			•						LR	-
Calandra	<i>Melanocorypha calandra</i>	•						•				•							LR	3
Calandrella	<i>Calandrella brachydactyla</i>	•						•				•								3
Cappellaccia	<i>Galerida cristata</i>							•				•			•					3
Tottavilla	<i>Lullula arborea</i>	•						•				•			•					2
Allodola	<i>Alauda arvensis</i>			•						•					•					3
Topino	<i>Riparia riparia</i>							•				•		•						3
Rondine montana	<i>Ptyonoprogne rupestris</i>							•				•		•						-
Rondine	<i>Hirundo rustica</i>							•				•		•						3
Balestruccio	<i>Delichon urbica</i>							•				•		•						3
Calandro maggiore	<i>Anthus richardi</i>							•				•		•						NE
Calandro	<i>Anthus campestris</i>	•						•				•		•						3
Prispolone	<i>Anthus trivialis</i>							•				•		•						-
Pispola	<i>Anthus pratensis</i>							•				•		•						_E
Pispola golarossa	<i>Anthus cervinus</i>							•				•		•						-
Spioncello alpino	<i>Anthus spinoletta</i>							•				•		•						-
Cutrettola	<i>Motacilla flava</i>							•				•		•						-
Ballerina gialla	<i>Motacilla cinerea</i>							•				•		•						-
Ballerina bianca	<i>Motacilla alba</i>							•				•		•						-
Beccofrusone	<i>Bombycilla garrulus</i>							•				•		•						-
Merlo acquaiolo	<i>Cinclus cinclus</i>							•				•		•					VU	-
Scricciolo	<i>Troglodytes troglodytes</i>							•				•		•						-
Passera scopaiola	<i>Prunella modularis</i>							•				•		•						_E
Sordone	<i>Prunella collaris</i>							•				•		•						-
Pettiroso	<i>Erithacus rubecula</i>							•				•		•			•			_E
Usignolo	<i>Luscinia megarhynchos</i>							•				•		•			•			_E
Pettazzurro	<i>Luscinia svecica</i>	•						•				•		•			•			-
Codirosso spazzacamino	<i>Phoenicurus ochruros</i>							•				•		•			•			-
Codirosso	<i>Phoenicurus phoenicurus</i>							•				•		•			•			2
Stiaccino	<i>Saxicola rubetra</i>							•				•		•			•			_E
Saltimpalo	<i>Saxicola torquata</i>							•				•		•			•			-
Culbianco	<i>Oenanthe oenanthe</i>							•				•		•			•			3
Monachella	<i>Oenanthe hispanica</i>							•				•		•			•			2

Nome comune	Nome scientifico	Direttiva Uccelli (79/409/CEE)					L. 157/92			L.R. 26/93			Convenzione di Berna		Convenzione di Bonn		Lista rossa IUCN	Lista rossa italiana	SPEC	
		All. I	All. II/1	All. II/2	All. III/1	All. III/2	PP	P	C	PP	P	C	All. II	All. III	All. I	All. II				
Codirossone	<i>Monticola saxatilis</i>							•				•		•		•				3
Passero solitario	<i>Monticola solitarius</i>							•				•		•		•				3
Merlo dal collare	<i>Turdus torquatus</i>							•				•		•						_E
Merlo	<i>Turdus merula</i>			•																_E
Cesena	<i>Turdus pilaris</i>			•																-EW
Tordo bottaccio	<i>Turdus philomelos</i>			•																_E
Tordo sassello	<i>Turdus iliacus</i>			•																-EW
Tordela	<i>Turdus viscivorus</i>			•					•					•						_E
Usignolo di fiume	<i>Cettia cetti</i>								•					•						-
Beccamoschino	<i>Cisticola juncidis</i>								•					•						-
Forapaglie macchiettato	<i>Locustella naevia</i>								•					•						_E
Salciaiola	<i>Locustella luscinioides</i>								•					•						_E
Forapaglie castagnolo	<i>Acrocephalus melanopogon</i>	•							•					•						-
Pagliarolo	<i>Acrocephalus paludicola</i>	•							•					•		•	•	VU		1
Forapaglie	<i>Acrocephalus schoenobaenus</i>								•					•					CR	_E
Cannaiola verdognola	<i>Acrocephalus palustris</i>								•					•						_E
Cannaiola	<i>Acrocephalus scirpaceus</i>								•					•						_E
Cannareccione	<i>Acrocephalus arundinaceus</i>								•					•						-
Canapino maggiore	<i>Hippolais icterina</i>								•					•						_E
Canapino	<i>Hippolais poliglotta</i>								•					•						_E
Magnanina	<i>Sylvia undata</i>	•							•					•						2
Sterpazzolina	<i>Sylvia cantillans</i>								•					•						_E
Occhiocotto	<i>Sylvia melanocephala</i>								•					•						_E
Bigia grossa	<i>Sylvia hortensis</i>								•					•						3
Bigia padovana	<i>Sylvia nisoria</i>	•							•					•						_E
Bigiarella	<i>Sylvia curruca</i>								•					•						_E
Sterpazzola	<i>Sylvia communis</i>								•					•						_E
Beccafico	<i>Sylvia borin</i>								•					•						_E
Capinera	<i>Sylvia atricapilla</i>								•					•						_E
Lui bianco	<i>Phylloscopus bonelli</i>								•					•						2
Lui verde	<i>Phylloscopus sibilatrix</i>								•					•						2
Lui piccolo	<i>Phylloscopus collybita</i>								•					•						-
Lui grosso	<i>Phylloscopus trochilus</i>								•					•						-
Regolo	<i>Regulus regulus</i>								•					•						_E
Fiorrancino	<i>Regulus ignicapillus</i>								•					•						_E

Nome comune	Nome scientifico	Direttiva Uccelli (79/409/CEE)					L. 157/92			L.R. 26/93			Convenzione di Berna		Convenzione di Bonn		Lista rossa IUCN	Lista rossa italiana	SPEC	
		All. I	All. II/1	All. II/2	All. III/1	All. III/2	PP	P	C	PP	P	C	All. II	All. III	All. I	All. II				
Passero mattugio	<i>Passer montanus</i>							•			•			•						3
Passera lagia	<i>Petronia petronia</i>							•			•		•							-
Fringuello alpino	<i>Montifringilla nivalis</i>							•			•		•						DD	-
Fringuello	<i>Fringilla coelebs</i>							•			•			•						_E
Peppola	<i>Fringilla montifringilla</i>							•			•			•						-
Verzellino	<i>Serinus serinus</i>							•			•		•							_E
Venturone	<i>Serinus citrinella</i>							•			•		•							_E
Verdone	<i>Carduelis chloris</i>							•			•		•							_E
Cardellino	<i>Carduelis carduelis</i>							•			•		•							-
Lucherino	<i>Carduelis spinus</i>							•			•		•							_E
Fanello	<i>Carduelis cannabina</i>							•			•		•							2
Organetto	<i>Carduelis flammea</i>							•			•		•							-
Crociere	<i>Loxia curvirostra</i>							•			•		•						DD	-
Ciuffolotto scarlatto	<i>Carpodacus erythrinus</i>							•			•		•							-
Ciuffolotto	<i>Pyrrhula pyrrhula</i>							•			•			•						-
Frosone	<i>Coccothraustes coccothraustes</i>							•			•		•							-
Zigolo di Lapponia	<i>Calcarius lapponicus</i>							•			•			•						-
Zigolo delle nevi	<i>Plectrophenax nivalis</i>							•			•		•							-
Zigolo golarossa	<i>Emberiza leucocephala</i>							•			•		•							-
Zigolo giallo	<i>Emberiza citrinella</i>							•			•		•							_E
Zigolo nero	<i>Emberiza cirius</i>							•			•		•							_E
Zigolo muciatto	<i>Emberiza cia</i>							•			•		•							3
Ortolano	<i>Emberiza hortulana</i>	•						•			•			•						2
Zigolo minore	<i>Emberiza pusilla</i>							•			•		•							-
Migliarino di palude	<i>Emberiza schoeniclus</i>							•			•		•							-
Zigolo capinero	<i>Emberiza melanocephala</i>							•			•		•							2
Strillozzo	<i>Miliaria calandra</i>							•			•			•						2
Parrocchetto dal collare ¹	<i>Psittacula krameri</i>							•			•			•						
Parrocchetto monaco ¹	<i>Myiopsitta monachus</i>							•			•			•						

Nome comune	Nome scientifico	Direttiva Habitat (92/43/CEE)			L. 157/92			L.R. 26/93			Convenzione di Berna		Convenzione di Bonn		Lista rossa IUCN	Lista rossa italiana	Lista rossa GIRC
		All. II	All. IV	All. V	PP	P	C	PP	P	C	All. II	All. III	All. I	All. II			
Riccio occidentale	<i>Erinaceus europaeus</i>					•				•		•					
Toporagno alpino	<i>Sorex alpinus</i>					•				•		•					
Toporagno comune	<i>Sorex araneus</i>					•				•		•					
Toporagno della Selva di Arvonchi	<i>Sorex arunchi</i>					•				•		•					
Toporagno nano	<i>Sorex minutus</i>					•				•		•					
Toporagno appenninico	<i>Sorex samniticus</i>					•				•		•					
Toporagno acquatico di Miller	<i>Neomys anomalus</i>					•				•		•					
Toporagno d'acqua	<i>Neomys fodiens</i>					•				•		•					
Mustiolo	<i>Suncus etruscus</i>					•				•		•					
Crocidura a ventre bianco	<i>Crocidura leucodon</i>					•				•		•					
Crocidura minore	<i>Crocidura suaveolens</i>					•				•		•					
Talpa cieca	<i>Talpa caeca</i>																
Talpa europea	<i>Talpa europaea</i>																
Rinolofa euriale	<i>Rhinolophus euryale</i>	•				•				•		•		•	VU		VU
Rinolofa maggiore	<i>Rhinolophus ferrumequinum</i>	•				•				•		•		•	NT		VU
Rinolofa minore	<i>Rhinolophus hipposideros</i>	•				•				•		•		•			EN
Vespertilio di Bechstein	<i>Myotis bechsteinii</i>	•				•				•		•		•	VU		EN
Vespertilio di Blyth	<i>Myotis blythii</i>	•				•				•		•		•			VU
Vespertilio di Capaccini	<i>Myotis capaccinii</i>	•				•				•		•		•	VU		EN
Vespertilio di Daubenton	<i>Myotis daubentonii</i>		•			•				•		•		•			LC
Vespertilio smarginato	<i>Myotis emarginatus</i>	•				•				•		•		•	VU		VU
Vespertilio maggiore	<i>Myotis myotis</i>	•				•				•		•		•	NT		VU
Vespertilio mustacchino	<i>Myotis mystacinus</i>		•			•				•		•		•			VU
Vespertilio di Natterer	<i>Myotis nattereri</i>		•			•				•		•		•			VU
Pipistrello albolimbato	<i>Pipistrellus kuhlii</i>		•			•				•		•		•			LC
Pipistrello di Nathusius	<i>Pipistrellus nathusii</i>		•			•				•		•		•			NT
Pipistrello nano	<i>Pipistrellus pipistrellus</i>		•			•				•		•		•			LC
Pipistrello pigmeo	<i>Pipistrellus pygmaeus</i>		•			•				•		•		•			DD
Nottola di Leisler	<i>Nyctalus leisleri</i>		•			•				•		•		•	NT		NT
Nottola comune	<i>Nyctalus noctula</i>		•			•				•		•		•			VU
Pipistrello di Savi	<i>Hypsugo savii</i>		•			•				•		•		•			LC
Serotino di Nilsson	<i>Eptesicus nilssonii</i>		•			•				•		•		•			DD
Serotino comune	<i>Eptesicus serotinus</i>		•			•				•		•		•			NT
Serotino bicolore	<i>Vespertilio murinus</i>		•			•				•		•		•			NA
Barbastello	<i>Barbastella barbastellus</i>	•				•				•		•		•	VU		EN

Nome comune	Nome scientifico	Direttiva Habitat (92/43/CEE)			L. 157/92			L.R. 26/93			Convenzione di Berna		Convenzione di Bonn		Lista rossa IUCN	Lista rossa italiana	Lista rossa GIRC
		All. II	All. IV	All. V	PP	P	C	PP	P	C	All. II	All. III	All. I	All. II			
Orso bruno	<i>Ursus arctos</i>	•			•			•			•					CR	
Tasso	<i>Meles meles</i>					•			•			•					
Ermellino	<i>Mustela erminea</i>					•			•			•					
Donnola	<i>Mustela nivalis</i>					•			•			•					
Puzzola	<i>Mustela putorius</i>			•		•			•			•				DD	
Visone americano ¹	<i>Mustela vison</i>						•		•								
Lontra	<i>Lutra lutra</i>	•				•			•		•				NT	CR	
Faina	<i>Martes foina</i>						•		•			•					
Martora	<i>Martes martes</i>			•		•			•			•				LR	
Procione ¹	<i>Procyon lotor</i>						•		•								
Lince	<i>Lynx lynx</i>	•				•			•						NT	NE	
Cinghiale	<i>Sus scrofa</i>																
Cervo	<i>Cervus elaphus</i>																
Daino ¹	<i>Cervus dama</i>																
Capriolo	<i>Capreolus capreolus</i>																EN
Stambecco delle Alpi	<i>Capra ibex</i>			•			•				•						LR
Mufone ¹	<i>Ovis orientalis musimon</i>														VU	VU	
Camoscio delle Alpi	<i>Rupicapra rupicapra</i>			•													
Ammotrago ¹	<i>Ammotragus lervia</i>						•				•						

INDICE ANALITICO

dei nomi volgari

Airone bianco maggiore	30	Cigno selvatico	225	Gambecchio nano	242
Airone cenerino	31	Cincia bigia	174	Garzetta	29
Airone guardabuoi	28	Cincia bigia alpestre	175	Gavina	246
Airone rosso	32	Cincia dal ciuffo	176	Gazza	190
Albanella minore	51	Cincia mora	177	Germano reale	38, 230
Albanella pallida	237	Cinciallegra	179	Gheppio	56
Albanella reale	237	Cinciarella	178	Ghiandaia	189
Albastrello	245	Cinghiale	331	Ghiandaia marina	106
Allocco	97	Ciuffolotto	211	Ghiro	301
Allodola	117	Ciuffolotto scarlatto	253	Gipeto	48
Alzavola	37, 229	Civetta	96	Gracchio alpino	192
Ammotrigo	346	Civetta capogrosso	99	Gru	239
Aquila anatraia maggiore	238	Civetta nana	95	Gruccione	105
Aquila di mare	237	Codibugnolo	173	Gufo comune	98
Aquila reale	55	Codirosso	136	Gufo di palude	249
Arvicola agreste	305	Codirosso spazzacamino	135	Gufo reale	94
Arvicola campestre	306	Codirossone	141	Ibis sacro	337
Arvicola delle nevi	310	Codone	230	Istrice	319
Arvicola di Fatio	307	Colino della Virginia	338	Labbo	246
Arvicola di Savi	308	Colombaccio	88	Labbo codalunga	246
Arvicola rossastra	303	Colombella	87	Lepre bianca	296
Arvicola sotterranea	309	Combattente	243	Lepre comune	295
Arvicola terrestre	304	Coniglio selvatico	297	Lince	330
Assiolo	93	Cormorano	23, 224	Lodolaio	57
Astore	52	Cornacchia grigia	195	Lontra	327
Averla capirossa	188	Cornacchia nera	194	Lucherino	207
Averla cenerina	187	Corriere grosso	241	Lui bianco	165
Averla maggiore	252	Corriere piccolo	76	Lui grosso	251
Averla piccola	186	Corvo	252	Lui piccolo	167
Avocetta	240	Corvo imperiale	196	Lui verde	166
Balestruccio	121	Coturnice	63	Lupo	320
Balia dal collare	171	Croccolone	243	Magnanina	251
Balia nera	251	Crocidura a ventre bianco	264	Marmotta	299
Ballerina bianca	127	Crocidura minore	265	Martin pescatore	104
Ballerina gialla	126	Crociera	210	Martora	329
Barbagianni	92	Cuculo	91	Marzaiola	39
Barbastello	289	Cuculo dal ciuffo	249	Merlo	144
Basettino	172	Culbianco	139	Merlo acquaiolo	128
Beccaccia	79	Cutrettola	125	Merlo dal collare	143
Beccaccia di mare	240	Daino	343	Mestolone	40, 231
Beccaccino	243	Donnola	325	Migliarino di palude	217
Beccafico	163	Edredone	233	Mignattaio	34
Beccamoschino	149	Ermellino	324	Mignattino	85
Beccapesci	248	Fagiano comune	67	Mignattino alibianche	248
Becco a cono	339	Fagiano di monte	61	Mignattino piombato	248
Beccofrusone	250	Faina	328	Minilepre	340
Biancone	49	Falco cuculo	238	Miniottero	293
Bigia grossa	159	Falco di palude	50	Molosso di Cestoni	294
Bigia padovana	160	Falco pecchiaiolo	46	Monachella	140
Bigiarella	161	Falco pescatore	238	Moretta	44, 233
Calandra	249	Fanello	208	Moretta codona	233
Calandrella	114	Fiorrancino	169	Moretta grigia	232
Calandro	122	Fischione	228	Moretta tabaccata	43, 232
Calandro maggiore	249	Fistione turco	41, 231	Moriglione	42, 231
Camoscio delle Alpi	335	Folaga	73, 239	Moscardino	302
Canapiglia	36, 229	Forapaglie	152	Mufone	344
Canapino	156	Forapaglie castagnolo	151	Mustiolo	263
Canapino maggiore	251	Forapaglie macchiettato	250	Nibbio bruno	47
Cannaioia	154	Francolino di monte	59	Nibbio reale	237
Cannaioia verdognola	153	Fraticecco	84	Nitticora	26
Cannareccione	155	Fratino	241	Nocciolaia	191
Capinera	164	Fringuello	202	Nottola comune	284
Cappellaccia	115	Fringuello alpino	201	Nottola di Leisler	283
Capriolo	333	Frosone	212	Nutria	342
Cardellino	206	Frullino	243	Oca colombaccio	227
Casarca	227	Gabbianello	246	Oca granaiola	226
Cavaliere d'Italia	74	Gabbiano comune	81, 247	Oca lombardella	226
Cervo	332	Gabbiano corallino	246	Oca selvatica	227
Cesena	145	Gabbiano reale mediterraneo	82, 247	Occhiocotto	158
Chiurlo	244	Gabbiano reale nordico	247	Occhione	75
Chiurlo piccolo	244	Gabbiano tridattilo	248	Orchetto marino	234
Chiurlottello	244	Gallina prataiola	240	Orco marino	234
Cicogna bianca	33	Gallinella d'acqua	72, 239	Orecchione alpino	292
Cicogna nera	224	Gallo cedrone	62	Orecchione bruno	290
Cigno minore	225	Gambecchio	242	Orecchione meridionale	291
Cigno reale	35, 225	Gambecchio frullino	242	Organetto	209

Orso bruno	322	Quattrocchi	235	Talpa cieca	266
Ortolano	216	Quercino	300	Talpa europea	267
Otarda	240	Rampichino	183	Tarabusino	25
Pagliarolo	251	Rampichino alpestre	182	Tarabuso	24
Pantana	245	Ratto grigio	316	Tasso	323
Parrocchetto dal collare	345	Ratto nero	317	Topino	118
Parrocchetto monaco	345	Re di quaglie	71	Topo selvatico	314
Passera lagia	252	Regolo	168	Topo selvatico alpino	312
Passera scopaiola	130	Riccio occidentale	256	Topo selvatico collogiallo	313
Passero d'Italia	199	Rigogolo	185	Topo selvatico dorso striato	311
Passero europeo	198	Rinolofo euriale	268	Topolino delle risaie	315
Passero mattugio	200	Rinolofo maggiore	269	Topolino domestico	318
Passero solitario	142	Rinolofo minore	270	Toporagno acquatico di Miller	261
Pavoncella	78	Rondine	120	Toporagno alpino	257
Pellegrino	58	Rondine montana	119	Toporagno appenninico	260
Pendolino	184	Rondone	101	Toporagno comune	258
Peppola	253	Rondone maggiore	103	Toporagno d'acqua	262
Pernice bianca	60	Rondone pallido	102	Toporagno della Selva di Arvonchi	258
Pernice rossa	64	Salciaiola	150	Toporagno nano	259
Pesciaiola	235	Saltimpalo	138	Torcicollo	108
Pettazzurro	134	Schiribilla	70	Tordela	147
Pettegola	244	Schiribilla grigiata	239	Tordo bottaccio	146
Pettiroso	132	Scoiattolo	298	Tordo sassello	250
Picchio cenerino	109	Scoiattolo grigio	341	Tortora	90
Picchio muraiolo	181	Scricciolo	129	Tortora dal collare	89
Picchio muratore	180	Serotino bicolore	288	Totano moro	244
Picchio nero	111	Serotino comune	287	Tottavilla	116
Picchio rosso maggiore	112	Serotino di Nilsson	286	Tuffetto	21, 222
Picchio rosso minore	113	Sgarza ciuffetto	27	Upupa	107
Picchio verde	110	Smergo maggiore	45, 236	Usignolo di fiume	148
Piccione torraiole	86	Smergo minore	236	Usignolo	133
Pigliamosche	170	Smeriglio	238	Venturone	204
Piovanello	242	Sordone	131	Verdone	205
Piovanello pancianera	242	Sparviero	53	Verzellino	203
Piovanello tridattilo	242	Spatola	225	Vespertilio di Bechstein	271
Pipistrello albolimbato	279	Spioncello alpino	124	Vespertilio di Blyth	272
Pipistrello di Nathusius	280	Stambecco delle Alpi	334	Vespertilio di Capaccini	273
Pipistrello di Savi	285	Starna	65	Vespertilio di Daubenton	274
Pipistrello nano	281	Stercorario mezzano	246	Vespertilio di Natterer	278
Pipistrello pigmeo	282	Sterna comune	83	Vespertilio maggiore	276
Piro piro boschereccio	245	Sterna maggiore	248	Vespertilio mustacchino	277
Piro piro culbianco	245	Sterna zampenere	248	Vespertilio smarginato	275
Piro piro piccolo	80	Sterpazzola	162	Visone americano	346
Pispola golarossa	250	Sterpazzolina	157	Volpe	321
Pispola	249	Stiaccino	137	Volpoca	228
Pittima minore	244	Storno	197	Voltapietre	245
Pittima reale	243	Storno roseo	252	Voltolino	69
Piviere dorato	241	Strillozzo	219	Zafferano	247
Piviere tortolino	77	Strolaga maggiore	222	Zigolo capinero	218
Pivieressa	241	Strolaga mezzana	221	Zigolo delle nevi	253
Poiana	54	Strolaga minore	221	Zigolo di Lapponia	253
Poiana calzata	237	Succiacapre	100	Zigolo giallo	213
Porciglione	68	Svasso collaroso	223	Zigolo golarossa	253
Prispolone	123	Svasso cornuto	224	Zigolo minore	254
Procione	346	Svasso maggiore	22, 222	Zigolo muciatto	215
Puzzola	326	Svasso piccolo	223	Zigolo nero	214
Quaglia	66	Taccola	193		

INDICE ANALITICO

dei nomi scientifici

<i>Accipiter gentilis</i>	52	<i>Carduelis chloris</i>	205	<i>Fringilla montifringilla</i>	253
<i>Accipiter nisus</i>	53	<i>Carduelis flammea</i>	209	<i>Fulica atra</i>	73, 239
<i>Acrocephalus arundinaceus</i>	155	<i>Carduelis spinus</i>	207	<i>Galerida cristata</i>	115
<i>Acrocephalus melanopogon</i>	151	<i>Carpodacus erythrinus</i>	253	<i>Gallinago gallinago</i>	243
<i>Acrocephalus paludicola</i>	251	<i>Certhia brachydactyla</i>	183	<i>Gallinago media</i>	243
<i>Acrocephalus palustris</i>	153	<i>Certhia familiaris</i>	182	<i>Gallinula chloropus</i>	72, 239
<i>Acrocephalus schoenobaenus</i>	152	<i>Cervus dama</i>	343	<i>Garrulus glandarius</i>	189
<i>Acrocephalus scirpaceus</i>	154	<i>Cervus elaphus</i>	332	<i>Gavia arctica</i>	221
<i>Actitis hypoleucos</i>	80	<i>Cettia cetti</i>	148	<i>Gavia immer</i>	222
<i>Aegithalos caudatus</i>	173	<i>Charadrius alexandrinus</i>	241	<i>Gavia stellata</i>	221
<i>Aegolius funereus</i>	99	<i>Charadrius dubius</i>	76	<i>Gelochelidon nilotica</i>	248
<i>Alauda arvensis</i>	117	<i>Charadrius hiaticula</i>	241	<i>Glaucidium passerinum</i>	95
<i>Alcedo atthis</i>	104	<i>Chionomys nivalis</i>	310	<i>Grus grus</i>	239
<i>Alectoris graeca</i>	63	<i>Chlidonias hybrida</i>	248	<i>Gypaetus barbatus</i>	48
<i>Alectoris rufa</i>	64	<i>Chlidonias leucopterus</i>	248	<i>Haematopus ostralegus</i>	240
<i>Ammotragus lervia</i>	346	<i>Chlidonias niger</i>	85	<i>Haliaeetus albicilla</i>	237
<i>Anas acuta</i>	230	<i>Ciconia ciconia</i>	33	<i>Himantopus himantopus</i>	74
<i>Anas clypeata</i>	40, 231	<i>Ciconia nigra</i>	224	<i>Hippolais icterina</i>	251
<i>Anas crecca</i>	37, 229	<i>Cinclus cinclus</i>	128	<i>Hippolais polyglotta</i>	156
<i>Anas penelope</i>	228	<i>Circaetus gallicus</i>	49	<i>Hirundo rustica</i>	120
<i>Anas platyrhynchos</i>	38, 230	<i>Circus aeruginosus</i>	50	<i>Hypsugo savii</i>	285
<i>Anas querquedula</i>	39	<i>Circus cyaneus</i>	237	<i>Hystrix cristata</i>	319
<i>Anas strepera</i>	36, 229	<i>Circus macrourus</i>	237	<i>Ixobrychus minutus</i>	25
<i>Anser albifrons</i>	226	<i>Circus pygargus</i>	51	<i>Jynx torquilla</i>	108
<i>Anser anser</i>	227	<i>Cisticola juncidis</i>	149	<i>Lagopus mutus</i>	60
<i>Anser fabalis</i>	226	<i>Clamator glandarius</i>	249	<i>Lanius collurio</i>	186
<i>Anthus campestris</i>	122	<i>Clangula hyemalis</i>	233	<i>Lanius excubitor</i>	252
<i>Anthus cervinus</i>	250	<i>Clethrionomys glareolus</i>	303	<i>Lanius minor</i>	187
<i>Anthus pratensis</i>	249	<i>Coccothraustes coccothraustes</i>	212	<i>Lanius senator</i>	188
<i>Anthus richardi</i>	249	<i>Colinus virginianus</i>	338	<i>Larus argentatus</i>	247
<i>Anthus spinoletta</i>	124	<i>Columba livia</i>	86	<i>Larus canus</i>	246
<i>Anthus trivialis</i>	123	<i>Columba oenas</i>	87	<i>Larus fuscus</i>	247
<i>Apodemus agrarius</i>	311	<i>Columba palumbus</i>	88	<i>Larus melanocephalus</i>	246
<i>Apodemus alpicola</i>	312	<i>Coracias garrulus</i>	106	<i>Larus michahellis</i>	82, 247
<i>Apodemus flavicollis</i>	313	<i>Corvus corax</i>	196	<i>Larus minutus</i>	246
<i>Apodemus sylvaticus</i>	314	<i>Corvus cornix</i>	195	<i>Larus ridibundus</i>	81, 247
<i>Apus apus</i>	101	<i>Corvus corone</i>	194	<i>Lepus europaeus</i>	295
<i>Apus pallidus</i>	102	<i>Corvus frugilegus</i>	252	<i>Lepus timidus</i>	296
<i>Aquila chrysaetos</i>	55	<i>Corvus monedula</i>	193	<i>Limicola falcinellus</i>	242
<i>Aquila clanga</i>	238	<i>Coturnix coturnix</i>	66	<i>Limosa lapponica</i>	244
<i>Ardea cinerea</i>	31	<i>Crex crex</i>	71	<i>Limosa limosa</i>	243
<i>Ardea purpurea</i>	32	<i>Crocodyrus leucodon</i>	264	<i>Locustella luscinioides</i>	150
<i>Ardeola ralloides</i>	27	<i>Crocodyrus suaveolens</i>	265	<i>Locustella naevia</i>	250
<i>Arenaria interpres</i>	245	<i>Cuculus canorus</i>	91	<i>Lophophanes cristatus</i>	176
<i>Arvicola terrestris</i>	304	<i>Cyanistes caeruleus</i>	178	<i>Loxia curvirostra</i>	210
<i>Asio flammeus</i>	249	<i>Cygnus columbianus</i>	225	<i>Lullula arborea</i>	116
<i>Asio otus</i>	98	<i>Cygnus cygnus</i>	225	<i>Luscinia megarhynchos</i>	133
<i>Athene noctua</i>	96	<i>Cygnus olor</i>	35, 225	<i>Luscinia svecica</i>	134
<i>Aythya ferina</i>	42, 231	<i>Delichon urbicum</i>	121	<i>Lutra lutra</i>	327
<i>Aythya fuligula</i>	44, 233	<i>Dendrocopos major</i>	112	<i>Lymnocyptes minimus</i>	243
<i>Aythya marila</i>	232	<i>Dendrocopos minor</i>	113	<i>Lynx lynx</i>	330
<i>Aythya nyroca</i>	43, 232	<i>Dryocopus martius</i>	111	<i>Marmota marmota</i>	299
<i>Barbastella barbastellus</i>	289	<i>Egretta alba</i>	30	<i>Martes foina</i>	328
<i>Bombycilla garrulus</i>	250	<i>Egretta garzetta</i>	29	<i>Martes martes</i>	329
<i>Bonasia bonasia</i>	59	<i>Eliomys quercinus</i>	300	<i>Melanitta fusca</i>	234
<i>Botaurus stellaris</i>	24	<i>Emberiza cia</i>	215	<i>Melanitta nigra</i>	234
<i>Branta bernicla</i>	227	<i>Emberiza cirulus</i>	214	<i>Melanocorypha calandria</i>	249
<i>Bubo bubo</i>	94	<i>Emberiza citrinella</i>	213	<i>Meles meles</i>	323
<i>Bubulcus ibis</i>	28	<i>Emberiza hortulana</i>	216	<i>Mergus albellus</i>	235
<i>Bucephala clangula</i>	235	<i>Emberiza leucocephalos</i>	253	<i>Mergus garranser</i>	45, 236
<i>Burhinus oedicnemus</i>	75	<i>Emberiza melanocephala</i>	218	<i>Mergus serrator</i>	236
<i>Buteo buteo</i>	54	<i>Emberiza pusilla</i>	254	<i>Merops apiaster</i>	105
<i>Buteo lagopus</i>	237	<i>Emberiza schoeniclus</i>	217	<i>Micromys minutus</i>	315
<i>Calandrella brachydactyla</i>	114	<i>Eptesicus nilssonii</i>	286	<i>Microtus agrestis</i>	305
<i>Calcarius lapponicus</i>	253	<i>Eptesicus serotinus</i>	287	<i>Microtus arvalis</i>	306
<i>Calidris alba</i>	242	<i>Erinaceus europaeus</i>	256	<i>Microtus multiplex</i>	307
<i>Calidris alpina</i>	242	<i>Erithacus rubecula</i>	132	<i>Microtus savii</i>	308
<i>Calidris ferruginea</i>	242	<i>Eudromias morinellus</i>	77	<i>Microtus subterraneus</i>	309
<i>Calidris minuta</i>	242	<i>Falco columbarius</i>	238	<i>Miliaria calandria</i>	219
<i>Calidris temminckii</i>	242	<i>Falco peregrinus</i>	58	<i>Milvus migrans</i>	47
<i>Canis lupus</i>	320	<i>Falco subbuteo</i>	57	<i>Milvus milvus</i>	237
<i>Capra ibex</i>	334	<i>Falco tinnunculus</i>	56	<i>Miniopterus schreibersii</i>	293
<i>Capreolus capreolus</i>	333	<i>Falco vespertinus</i>	238	<i>Monticola saxatilis</i>	141
<i>Caprimulgus europaeus</i>	100	<i>Ficedula albicollis</i>	171	<i>Monticola solitarius</i>	142
<i>Carduelis cannabina</i>	208	<i>Ficedula hypoleuca</i>	251	<i>Montifringilla nivalis</i>	201
<i>Carduelis carduelis</i>	206	<i>Fringilla coelebs</i>	202	<i>Motacilla alba</i>	127

<i>Motacilla cinerea</i>	126	<i>Pica pica</i>	190	<i>Sorex minutus</i>	259
<i>Motacilla flava</i>	125	<i>Picus canus</i>	109	<i>Sorex samniticus</i>	260
<i>Mus domesticus</i>	318	<i>Picus viridis</i>	110	<i>Stercorarius longicaudus</i>	246
<i>Muscardinus avellanarius</i>	302	<i>Pipistrellus kuhlii</i>	279	<i>Stercorarius parasiticus</i>	246
<i>Muscicapa striata</i>	170	<i>Pipistrellus nathusii</i>	280	<i>Stercorarius pomarinus</i>	246
<i>Mustela erminea</i>	324	<i>Pipistrellus pipistrellus</i>	281	<i>Sterna albifrons</i>	84
<i>Mustela nivalis</i>	325	<i>Pipistrellus pygmaeus</i>	282	<i>Sterna caspia</i>	248
<i>Mustela putorius</i>	326	<i>Platalea leucorodia</i>	225	<i>Sterna hirundo</i>	83
<i>Mustela vison</i>	346	<i>Plecotus auritus</i>	290	<i>Streptopelia decaocto</i>	89
<i>Myocastor coypus</i>	342	<i>Plecotus austriacus</i>	291	<i>Streptopelia turtur</i>	90
<i>Myopsitta monachus</i>	345	<i>Plecotus macrobullaris</i>	292	<i>Strix aluco</i>	97
<i>Myotis bechsteinii</i>	271	<i>Plectrophenax nivalis</i>	253	<i>Sturnus roseus</i>	252
<i>Myotis blythii</i>	272	<i>Plegadis falcinellus</i>	34	<i>Sturnus vulgaris</i>	197
<i>Myotis capaccinii</i>	273	<i>Pluvialis apricaria</i>	241	<i>Suncus etruscus</i>	263
<i>Myotis daubentonii</i>	274	<i>Pluvialis squatarola</i>	241	<i>Sus scrofa</i>	331
<i>Myotis emarginatus</i>	275	<i>Podiceps auritus</i>	224	<i>Sylvia atricapilla</i>	164
<i>Myotis myotis</i>	276	<i>Podiceps cristatus</i>	222, 222	<i>Sylvia borin</i>	163
<i>Myotis mystacinus</i>	277	<i>Podiceps grisegena</i>	223	<i>Sylvia cantillans</i>	157
<i>Myotis nattereri</i>	278	<i>Podiceps nigricollis</i>	223	<i>Sylvia communis</i>	162
<i>Myoxus glis</i>	301	<i>Poecile montana</i>	175	<i>Sylvia hortensis</i>	159
<i>Neomys anomalus</i>	261	<i>Poecile palustris</i>	174	<i>Sylvia melanocephala</i>	158
<i>Neomys fodiens</i>	262	<i>Porzana parva</i>	70	<i>Sylvia nisoria</i>	160
<i>Netta rufina</i>	41, 231	<i>Porzana porzana</i>	69	<i>Sylvia undata</i>	251
<i>Nucifraga caryocatactes</i>	191	<i>Porzana pusilla</i>	239	<i>Sylvilagus floridanus</i>	340
<i>Numenius arquata</i>	244	<i>Procyon lotor</i>	346	<i>Tachybaptus ruficollis</i>	21, 222
<i>Numenius phaeopus</i>	244	<i>Prunella collaris</i>	131	<i>Tachymartus melba</i>	103
<i>Numenius tenuirostris</i>	244	<i>Prunella modularis</i>	130	<i>Tadarida teniotis</i>	294
<i>Nyctalus leisleri</i>	283	<i>Psittacula krameri</i>	345	<i>Tadorna ferruginea</i>	227
<i>Nyctalus noctula</i>	284	<i>Ptyonoprogne rupestris</i>	119	<i>Tadorna tadorna</i>	228
<i>Nycticorax nycticorax</i>	26	<i>Pyrrhocorax graculus</i>	192	<i>Talpa caeca</i>	266
<i>Oenanthe hispanica</i>	140	<i>Pyrrhula pyrrhula</i>	211	<i>Talpa europaea</i>	267
<i>Oenanthe oenanthe</i>	139	<i>Rallus aquaticus</i>	68	<i>Tetrao tetrix</i>	61
<i>Oriolus oriolus</i>	185	<i>Rattus norvegicus</i>	316	<i>Tetrao urogallus</i>	62
<i>Oryctolagus cuniculus</i>	297	<i>Rattus rattus</i>	317	<i>Tetrax tetrax</i>	240
<i>Otis tarda</i>	240	<i>Recurvirostra avosetta</i>	240	<i>Thalasseus sandvicensis</i>	248
<i>Otus scops</i>	93	<i>Regulus ignicapilla</i>	169	<i>Threskiornis aethiopicus</i>	337
<i>Ovis orientalis musimon</i>	344	<i>Regulus regulus</i>	168	<i>Tichodroma muraria</i>	181
<i>Pandion haliaetus</i>	238	<i>Remiz pendulinus</i>	184	<i>Tringa erythropus</i>	244
<i>Panurus biarmicus</i>	172	<i>Rhinolophus euryale</i>	268	<i>Tringa glareola</i>	245
<i>Paradoxornis sp.</i>	339	<i>Rhinolophus ferrumequinum</i>	269	<i>Tringa nebularia</i>	245
<i>Parus major</i>	179	<i>Rhinolophus hipposideros</i>	270	<i>Tringa ochropus</i>	245
<i>Passer domesticus</i>	198	<i>Riparia riparia</i>	118	<i>Tringa stagnatilis</i>	245
<i>Passer italiae</i>	199	<i>Rissa tridactyla</i>	248	<i>Tringa totanus</i>	244
<i>Passer montanus</i>	200	<i>Rupicapra rupicapra</i>	335	<i>Troglodytes troglodytes</i>	129
<i>Perdix perdix</i>	65	<i>Saxicola rubetra</i>	137	<i>Turdus iliacus</i>	250
<i>Periparus ater</i>	177	<i>Saxicola torquata</i>	138	<i>Turdus merula</i>	144
<i>Pernis apivorus</i>	46	<i>Sciurus carolinensis</i>	341	<i>Turdus philomelos</i>	146
<i>Petronia petronia</i>	252	<i>Sciurus vulgaris</i>	298	<i>Turdus pilaris</i>	145
<i>Phalacrocorax carbo</i>	23, 224	<i>Scolopax rusticola</i>	79	<i>Turdus torquatus</i>	143
<i>Phasianus colchicus</i>	67	<i>Serinus citrinella</i>	204	<i>Turdus viscivorus</i>	147
<i>Philomachus pugnax</i>	243	<i>Serinus serinus</i>	203	<i>Tyto alba</i>	92
<i>Phoenicurus ochruros</i>	135	<i>Silvia curruca</i>	161	<i>Upupa epops</i>	107
<i>Phoenicurus phoenicurus</i>	136	<i>Sitta europaea</i>	180	<i>Ursus arctos</i>	322
<i>Phylloscopus bonelli</i>	165	<i>Somateria mollissima</i>	233	<i>Vanellus vanellus</i>	78
<i>Phylloscopus collybita</i>	167	<i>Sorex alpinus</i>	257	<i>Vespertilio murinus</i>	288
<i>Phylloscopus sibilatrix</i>	166	<i>Sorex araneus</i>	258	<i>Vulpes vulpes</i>	321
<i>Phylloscopus trochilus</i>	251	<i>Sorex arunchi</i>	258		



Regione Lombardia

Agricoltura

P.O. Pianificazione Faunistica e Venatoria
via Pola 12/14 - 20124 Milano
www.agricoltura.regione.lombardia.it